



Powiatowy  
Urząd Pracy  
w Białymstoku

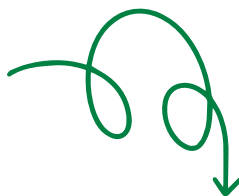


# ZATRUDNIJ Z KORZYŚCIĄ

- przewodnik po dostępnych formach zatrudnienia

**Powiatowy Urząd Pracy  
w Białymstoku**

[bialystok.praca.gov.pl](http://bialystok.praca.gov.pl)



## **NASZA OFERTA:**

Pośrednictwo pracy .....	3
Poradnictwo zawodowe .....	5
Szkolenia .....	6
Krajowy Fundusz Szkoleniowy.....	7
Prace interwencyjne .....	10
Refundacja kosztów wyposażenia i doposażenia stanowiska pracy .....	11
Organizacja stażu .....	13
Składki na ubezpieczenie społeczne pracowników spółdzielni socjalnej/ przedsiębiorstwa społecznego .....	16
Środki na utworzenie stanowiska pracy przez spółdzielnię socjalną/przedsiębiorstwo społeczne dla osoby skierowanej .....	17
Roboty publiczne .....	18
Dofinansowanie kosztów zatrudnienia w DPS albo WRIPZ .....	19
Dofinansowanie wynagrodzenia za zatrudnionego bezrobotnego, który ukończył 50 rok życia, a nie ukończył 60 lat (dot. kobiet) lub 65 lat (dot. mężczyzn) .....	20
Dofinansowanie wynagrodzenia za zatrudnionego poszukującego pracy, który ukończył 60 lat (dot. kobiet) lub 65 lat (dot. mężczyzn) .....	21

### **Zatrudnianie cudzoziemców**

• Oświadczenie o powierzeniu pracy cudzoziemcowi .....	22
• Zezwolenie na pracę sezonową cudzoziemca .....	23

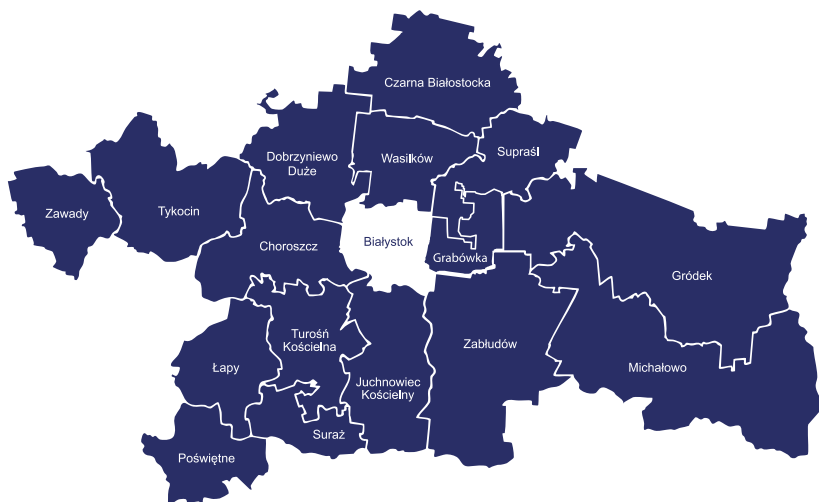
### **Aktywizacja osób niepełnosprawnych:**

• Formy wsparcia osób z niepełnosprawnością finansowane ze środków PFRON .....	25
• Refundacja kosztów wyposażenia stanowiska pracy dla osoby niepełnosprawnej .....	26
• Organizacja stażu dla osoby niepełnosprawnej .....	29

# O NAS

Powiatowy Urząd Pracy w Białymstoku realizuje zadania zarówno na terenie powiatu grodzkiego, czyli miasta Białystok, jak i powiatu ziemskiego, w skład którego wchodzi 17 gmin, z których 13 (Białystok, Choroszcz, Czarna Białostocka, Dobrzyniewo Duże, Juchnowiec Kościelny,

Gródek, Grabówka, Michałowo, Supraśl, Tykocin, Wasilków, Zabłudów, Zawady), obsługiwanych jest przez Urząd w Białymstoku, a pozostałe 4 (Łapy, Suraż, Poświętne, Turośń Kościelna) przez Filię PUP w Łapach.



Mapa na podstawie utworu autorstwa Przemysław Jähr / Wikimedia Commons

Inicjujemy i realizujemy projekty współfinansowane ze środków krajowych (Fundusz Pracy) i Unii Europejskiej (EFS).

**ZAPRASZAMY DO ZAPOZNANIA SIĘ Z OFERTĄ URZĘDU**

-  [bialystok.praca.gov.pl](http://bialystok.praca.gov.pl)
-  [bibi@praca.gov.pl](mailto:bibi@praca.gov.pl)
-  [facebook.com/pupbialystok](https://www.facebook.com/pupbialystok)
-  **Urząd Pracy w Białymstoku**



# POŚREDNICTWO PRACY

## ZGŁOSZENIE OFERTY PRACY I REKRUTACJA PRACOWNIKÓW

### Sposoby zgłoszenia oferty pracy

- elektronicznie  
e – mailem: [bibidpp@praca.gov.pl](mailto:bibidpp@praca.gov.pl)  
e – formularz: zgłoszenie oferty pracy przez [praca.gov.pl](http://praca.gov.pl)
- osobiście w Urzędzie pok. nr 5
- pocztą tradycyjną
- telefonicznie : 85 747 38 15,  
85 747 38 16, 85 747 38 18

### w Filii w Łapach :

- elektronicznie:  
e – mailem: [bibila@praca.gov.pl](mailto:bibila@praca.gov.pl)  
e – formularz: zgłoszenie oferty pracy przez [praca.gov.pl](http://praca.gov.pl)
- osobiście w Urzędzie
- telefonicznie: 85 715 79 10

Druk zgłoszenia wolnego miejsca pracy można pobrać na stronie internetowej naszego Urzędu:  
[bialystok.praca.gov.pl](http://bialystok.praca.gov.pl)

Państwa propozycje zatrudnienia zamieszczamy na stronie internetowej Urzędu i na stronie ePraca. Na Państwa prośbę ofertę pracy możemy przekazać do innych powiatowych urzędów pracy.

Nasi doradcy do spraw zatrudnienia trafnie i szybko dokonają doboru odpowiednich kandydatów na zgłoszone wolne miejsca pracy. Proponujemy sprawdzoną formę naboru pracowników z udziałem przedstawiciela Państwa firmy – giełdy pracy.





Gięda pracy umożliwia spotkanie pracodawcy z większą grupą osób zainteresowanych podjęciem pracy. Pierwszym etapem realizacji oferty jest selekcja kandydatów pod kątem spełnienia oczekiwań pracodawcy: kwalifikacji, uprawnień i predyspozycji zawartych w zgłoszeniu oferty pracy. Następnie pracodawca w uzgodnionym

wcześniej terminie, przeprowadza rozmowy kwalifikacyjne przy udziale pracownika Urzędu. Giędy mogą odbywać się w siedzibie pracodawcy, na terenie Urzędu lub w każdym innym miejscu wskazanym przez pracodawcę.

Istnieje również możliwość pomocy doradców zawodowych w procesie rekrutacji.



# PORADNICTWO ZAWODOWE

## **Doradcy zawodowi mogą Państwu pomóc w zakresie:**

- doboru kandydatów do pracy spośród bezrobotnych i poszukujących pracy – czyli wspieraniu procesu rekrutacji kandydatów wyłonionych przez doradców do spraw zatrudnienia.

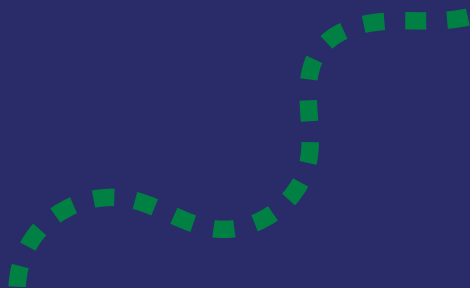
## **Procedura obejmuje:**

- złożenie przez pracodawcę wniosku o objęcie tą formą pomocy,
- spotkanie z doradcą zawodowym (identyfikacja oczekiwań, analiza stanowiska, ustalenie wymagań, opracowanie profilu kandydata),
- dobór kandydatów spośród bezrobotnych i poszukujących pracy,
- przekazanie informacji o wyłonionych kandydatach.

- wspieranie rozwoju zawodowego pracowników Państwa firmy przez udzielanie porad zawodowych.

## **Procedura obejmuje:**

- złożenie przez pracodawcę wniosku o objęcie tą formą pomocy,
- spotkanie z doradcą zawodowym (ustalenie zakresu pomocy),
- rozmowy doradcze ze zgłoszonymi pracownikami,
- przekazanie informacji o udzieleniu porad indywidualnych.



# SZKOLENIA

## „ Szkolenie szyte na miarę”

Jeżeli pracodawca zadeklaruje zatrudnienie osoby bezrobotnej lub poszukującej pracy to urząd pracy może:

- sfinansować tej osobie koszty:
  - szkolenia lub
  - szkolenia i potwierdzenia nabycia wiedzy i umiejętności lub uzyskania dokumentu potwierdzającego nabycie wiedzy i umiejętności potrzebnych do podjęcia lub utrzymania pracy na wskazanym przez pracodawcę stanowisku,

## albo

- przyznać tej osobie bon na kształcenie ustawiczne, w ramach którego mogą być sfinansowane (do wysokości 100% przeciętnego wynagrodzenia) koszty:
  - jednego lub kilku szkoleń,
  - studiów podyplomowych,
  - potwierdzenia nabycia wiedzy i umiejętności lub uzyskania dokumentu potwierdzającego nabycie wiedzy i umiejętności, potrzebnych do pojęcia lub utrzymania pracy na wskazanym przez pracodawcę stanowisku.



*Od 2026 r. szkolenie może być realizowane tylko przez podmioty wpisane do rejestru, o którym mowa w art. 6 ust. 1 pkt 8 ustawy z dnia 9 listopada 2000 r. o utworzeniu Polskiej Agencji Rozwoju Przedsiębiorczości w zakresie świadczenia usług szkoleniowych - Baza Usług Rozwojowych (<https://uslugirozwojowe.parp.gov.pl/>).*



# KRAJOWY FUNDUSZ SZKOLENIOWY (KFS OD 2026)

## **Środki KFS przeznacza się na wspomaganie podmiotów inwestujących w kształcenie ustawiczne osób pracujących.**

Celem pomocy udzielanej ze środków KFS jest utrzymanie zatrudnienia i rozwój potencjału osób pracujących przez dostosowanie ich wiedzy, umiejętności lub kwalifikacji do wymagań zmieniającej się gospodarki. Pomoc jest udzielana według ustalanych corocznie równorzędnych priorytetów wydatkowania.

Ze środków KFS mogą korzystać podmioty, które w okresie co najmniej 6 miesięcy bezpośrednio poprzedzających dzień złożenia wniosku o przyznanie środków KFS opłacały składki na Fundusz Pracy lub są zwolnione z ich opłacania z mocy prawa. Ze środków KFS mogą być finansowane koszty związane z kształceniem ustawicznym:

- 1) pracowników;
- 2) pracodawców;
- 3) osób fizycznych prowadzących działalność gospodarczą;
- 4) osób świadczących usługi na podstawie umów cywilnoprawnych.

## **Ze środków KFS nie mogą korzystać:**

- 1) publiczne służby zatrudnienia;
- 2) podmioty, które posiadają zaległości podatkowe lub zaległości z tytułu innych należności publicznoprawnych, składek na ubezpieczenia społeczne, ubezpieczenie zdrowotne, Fundusz Pracy i Fundusz Gwarantowanych Świadczeń Pracowniczych, Fundusz Solidarnościowy i Fundusz Emerytur Pomostowych oraz wpłat na Państwo Fundusz Rehabilitacji Osób Niepełnosprawnych lub pozostają pod zarządem komisarycznym lub znajdują się w toku likwidacji albo postępowania upadłościowego lub naruszyły w sposób rażący jakąkolwiek umowę o przyznanie środków KFS, zawartą ze starostą rozpatrującym wniosek o przyznanie środków w okresie 3 lat poprzedzających dzień złożenia tego wniosku;
- 3) podmioty, które posiadają zaległości z tytułu składek na ubezpieczenie społeczne rolników lub na ubezpieczenie zdrowotne;
- 4) podmioty zbiorowe, wobec których sąd orzekł zakaz korzystania z dotacji, subwencji lub innych form pomocy finansowanej ze środków publicznych, przez okres, na który sąd orzekł zakaz.

# KRAJOWY FUNDUSZ SZKOLENIOWY (KFS OD 2026)

## **Ze środków KFS mogą być finansowane koszty związane z kształceniem ustawicznym obejmujące należności:**

- 1) dla instytucji realizującej szkolenia wskazane przez podmiot wnioskujący o udzielenie pomocy na kształcenie ustawiczne;
- 2) dla instytucji potwierdzającej nabytą wiedzę i umiejętności lub wydającej dokumenty potwierdzające nabycie wiedzy i umiejętności;
- 3) dla instytucji realizującej studia podyplomowe;

4) dla instytucji realizującej badania lekarskie i psychologiczne wymagane do podjęcia przez osoby pracujące kształcenia lub zadań zawodowych po ukończonym kształceniu;

5) z tytułu ubezpieczenia od następstw nieszczęśliwych wypadków w związku z podjętym kształceniem, ponoszone przez podmiot wnioskujący o udzielenie pomocy na kształcenie ustawiczne lub instytucję realizującą to kształcenie.



*Starosta może przyznać na podstawie umowy środki KFS w wysokości do 70 % tych kosztów, jednak nie więcej niż 200 % przeciętnego wynagrodzenia w danym roku kalendarzowym dla uczestnika kształcenia ustawicznego.*

*Podmiotom niezatrudniającym pracowników albo zatrudniającym w dniu złożenia wniosku o środki KFS w przeliczeniu na pełny wymiar czasu pracy nie więcej niż 9 osób, starosta może przyznać środki KFS w wysokości do 90 % tych kosztów, jednak nie więcej niż 200 % przeciętnego wynagrodzenia w danym roku kalendarzowym dla uczestnika kształcenia ustawicznego*



# KRAJOWY FUNDUSZ SZKOLENIOWY (KFS OD 2026)

## **Wysokość środków KFS dla jednego wnioskodawcy w roku kalendarzowym nie może przekroczyć kwoty:**

- 1) 4-krotności przeciętnego wynagrodzenia – w przypadku podmiotów niezatrudniających pracowników albo które zatrudniają w dniu złożenia wniosku o środki KFS w przeliczeniu na pełny wymiar czasu pracy nie więcej niż 9 osób;
- 2) 8-krotności przeciętnego wynagrodzenia – w przypadku podmiotów, które zatrudniają w dniu złożenia wniosku o środki KFS w przeliczeniu na pełny wymiar czasu pracy więcej niż 9 osób, jednak nie więcej niż 49 osób;

3) 12-krotności przeciętnego wynagrodzenia – w przypadku podmiotów, które zatrudniają w dniu złożenia wniosku o środki KFS w przeliczeniu na pełny wymiar czasu pracy więcej niż 49 osób, jednak nie więcej niż 249 osób;

4) 14-krotności przeciętnego wynagrodzenia – w przypadku podmiotów, które zatrudniają w dniu złożenia wniosku o środki KFS w przeliczeniu na pełny wymiar czasu pracy więcej niż 249 osób.

*Podmiot ubiegający się o środki KFS składa Wniosek o przyznanie środków Krajowego Funduszu Szkoleniowego (KFS) na finansowanie kosztów kształcenia ustawicznego pracowników i pracodawcy (PSZ-KFS) w postaci elektronicznej za pośrednictwem konta organizacji założonego na portalu [praca.gov.pl](http://praca.gov.pl).*

*Wniosek składa się do PUP właściwego ze względu na jego siedzibę albo adres prowadzenia działalności.*

*Instytucją realizującą szkolenie finansowane ze środków KFS jest realizator wpisany do rejestru, o którym mowa w art. 6 ust. 1 pkt 8 ustawy z dnia 9 listopada 2000 r. o utworzeniu Polskiej Agencji Rozwoju Przedsiębiorczości w zakresie świadczenia usług szkoleniowych - Baza Usług Rozwojowych (<https://uslugirozwojowe.parp.gov.pl/>).*

# PRACE INTERWENCYJNE

**Refundacja części kosztów poniesionych na wynagrodzenia, nagrody oraz składki na ubezpieczenia społeczne za skierowanych bezrobotnych zatrudnionych w pełnym wymiarze czasu pracy w kwocie nieprzekraczającej minimalnego wynagrodzenia za pracę.**

## **Kto występuje z wnioskiem?**

Pracodawca lub przedsiębiorca.

## **Kogo należy zatrudnić?**

Osobę zarejestrowaną w Urzędzie jako bezrobotna.

## **Rodzaj zatrudnienia:**

Umowa o pracę.

## **Warianty refundacji:**

- Wnioskowany okres refundacji: 6 miesięcy.
- Wnioskowany okres refundacji: 4 miesiące.

**Wnioskodawca stosownie do zawartej umowy, zatrudnia skierowanego bezrobotnego przez okres refundacji wynagrodzeń i składek na ubezpieczenia społeczne oraz przez połowę okresu przysługiwania refundacji po zakończeniu okresu tej refundacji.**

## **Procedura organizacji prac interwencyjnych:**

1. Pracodawca/przedsiębiorca składa kompletny i prawidłowo sporządzony wniosek

o organizację prac interwencyjnych. Rozpatrzenie nastąpi w terminie do 30 dni.

2. W przypadku pozytywnego rozpatrzenia wniosku – pracodawca/przedsiębiorca dopełnia niezbędnych formalności i zatrudnia skierowaną osobę bezrobotną.

3. Pracodawca/przedsiębiorca podpisuje z urzędem umowę w sprawie organizacji miejsc pracy w ramach prac interwencyjnych.

4. W terminach określonych w umowie pracodawca/przedsiębiorca składa dokumenty potwierdzające poniesione wydatki na wynagrodzenia i składki na ubezpieczenie społeczne za skierowanych bezrobotnych zatrudnionych w ramach prac interwencyjnych. W ciągu 30 dni otrzymuje refundację poniesionych kosztów.





# REFUNDACJA KOSZTÓW WYPOSAŻENIA LUB DOPOSAŻENIA STANOWISKA PRACY

**Zorganizowanie przez pracodawcę nowego stanowiska pracy w wyniku zakupu sprzętu lub brakujących elementów niezbędnych do wykonywania pracy na tym stanowisku.**

## **Kto występuje z wnioskiem?**

- podmiot prowadzący działalność gospodarczą,
- producent rolny,
- niepubliczne przedszkole,
- niepubliczna szkoła,
- żłobek lub klub dziecięcy,
- inna niepubliczna forma wychowania przedszkolnego,
- podmiot świadczący usługi rehabilitacyjne.

## **Kogo należy zatrudnić?**

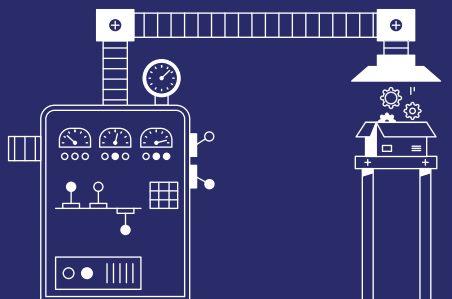
Osobę bezrobotną zarejestrowaną w urzędzie lub opiekuna osoby niepełnosprawnej, niezatrudnionego lub niewykonyującego innej pracy zarobkowej, zarejestrowanego w urzędzie jako poszukujący pracy.

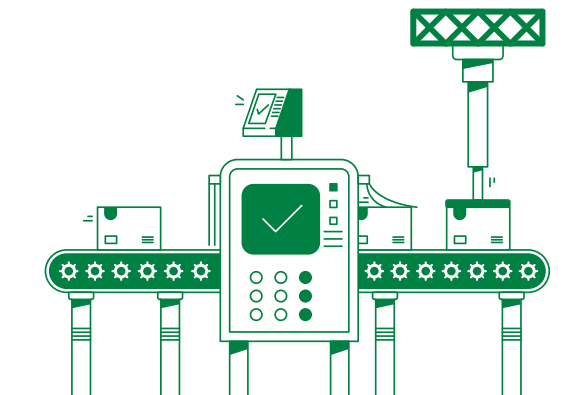
## **Rodzaj zatrudnienia:**

Umowa o pracę.

## **Warianty refundacji:**

- kwota refundacji: do 6-krotności przeciętnego wynagrodzenia.
- okres utrzymania stanowiska pracy: 18 miesięcy,
- kwota refundacji: do 4-krotności przeciętnego wynagrodzenia okres utrzymania stanowiska pracy: 12 miesięcy.





# REFUNDACJA KOSZTÓW WYPOSAŻENIA LUB DOPOSAŻENIA STANOWISKA PRACY

## Procedura ubiegania się o refundację kosztów wyposażenia stanowiska pracy:

1. Uprawniony podmiot składa kompletny wniosek wraz z załącznikami. Rozpatrzenie nastąpi w terminie do 30 dni.
2. W przypadku pozytywnego rozpatrzenia wniosku – podmiot dopełnia formalności związanych z zabezpieczeniem zwrotu środków oraz dostarcza wymagane dokumenty.
3. Podmiot podpisuje umowę o refundację kosztów wyposażenia/doposażenia stanowiska pracy.
4. Podmiot dokonuje z własnych środków,

w terminie określonym w umowie, zakupów związanych z tworzonym stanowiskiem pracy. Następnie składa rozliczenie refundacji kosztów wyposażenia stanowiska pracy wraz z fakturami.

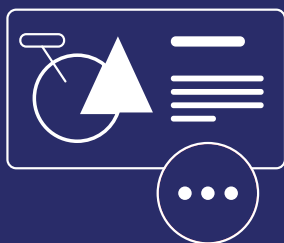
5. Podmiot udostępnia pracownikom Powiatowego Urzędu Pracy w Białymstoku zakupione wyposażenie w celu potwierdzenia utworzenia stanowiska pracy.

6. Podmiot zatrudnia osobę skierowaną przez Urząd Pracy.

7. W terminie 30 dni od daty zatrudnienia skierowanej osoby podmiot otrzymuje refundację przelewem.



# ORGANIZACJA STAŻU



## Czym jest staż?

Staż jest to nabywanie przez bezrobotnego wiedzy i umiejętności przez wykonywanie zadań w miejscu pracy bez nawiązania stosunku pracy z pracodawcą.

## Które podmioty mogą przyjmować bezrobotnych na staż?

### Organizatorem stażu może być:

- pracodawca,
- przedsiębiorca niezatrudniający pracowników,
- podmiot ekonomii społecznej, o którym mowa w art. 2 pkt 5 ustawy z dnia 5 sierpnia 2022 r. o ekonomii społecznej, lub jednostka tworząca podmiot ekonomii społecznej, o którym mowa w art. 2 pkt 5 lit. b lub c tej ustawy,
- rolnicza spółdzielnia produkcyjna,
- pełnoletnia osoba fizyczna, nieposiadająca statusu bezrobotnego, zamieszkująca i prowadząca na terytorium Rzeczypospolitej Polskiej, osobiście i na własny rachunek, działalność w zakresie produkcji roślinnej lub zwierzęcej, w tym ogrodniczej, sadowniczej, pszczelarskiej i rybnej, w pozostającym w jej posiadaniu gospodarstwie rolnym lub prowadząca dział specjalny produkcji rolnej, o którym mowa w ustawie z dnia 20 grudnia 1990 r. o ubezpieczeniu społecznym rolników.

# ORGANIZACJA STAŻU

## Jak wygląda staż?

- Staż odbywa się na podstawie umowy zawartej przez starostę z organizatorem stażu i bezrobotnym, według przygotowanego przez organizatora stażu programu określonego w umowie.
- Staż może trwać od 3 do 6 miesięcy. Jedynie w przypadku stażu, który zakończy się potwierdzeniem nabycia wiedzy lub umiejętności, staż może trwać od 3 do 12 miesięcy.
- Czas realizacji programu stażu przez bezrobotnego odbywającego staż nie może przekraczać 8 godzin na dobę i przeciętnie 40 godzin w przeciętnie pięciodniowym tygodniu pracy, w przyjętym okresie rozliczeniowym nieprzekraczającym 3 miesięcy. Czas realizacji programu stażu bezrobotnego będącego osobą niepełnosprawną zaliczoną do znacznego lub umiarkowa-

nego stopnia niepełnosprawności nie może przekraczać 7 godzin na dobę i 35 godzin w przeciętnie pięciodniowym tygodniu pracy, w przyjętym okresie rozliczeniowym nieprzekraczającym 3 miesięcy.

- Czas realizacji programu stażu przez bezrobotnego odbywającego staż nie może być krótszy niż 20 godzin w przeciętnie pięciodniowym tygodniu pracy, w przyjętym okresie rozliczeniowym nieprzekraczającym 3 miesięcy.
- Staż może być realizowany w formie stacjonarnej, zdalnej albo hybrydowej.
- Staż jest realizowany pod nadzorem wyznaczonej przez organizatora stażu osoby, która odpowiada za prawidłową realizację stażu i za opiekę nad osobą odbywającą staż.





# ORGANIZACJA STAŻU

## **Czym jest staż zakończony potwierdzeniem wiedzy i umiejętności?**

Staż może być zakończony potwierdzeniem nabycia wiedzy lub umiejętności przeprowadzanym przez uprawnioną instytucję. W przypadku takiego stażu program dostosowany jest do wymagań potwierdzenia nabycia wiedzy i umiejętności. Staż ten może się kończyć egzaminem zawodowym, czeladniczym, uzyskaniem kwalifikacji wolnorynkowej czy zdobyciem innego dokumentu poświadczającego nabycie wiedzy lub umiejętności, który zwiększy szanse bezrobotnego na rynku pracy. Staż zakończony potwierdzeniem nabycia wiedzy lub umiejętności wymaga więcej wysiłku i zaangażowania, zarówno od osoby bezrobotnej, jak i organizatora stażu. W niektórych przypadkach, opiekun stażysty powinien posiadać określone kwalifikacje. Jeśli bezrobotny uzyska dokument potwierdzający nabycie wiedzy lub umiejętności, pracodawca uzyska premię w wysokości 518 zł za każdy pełny miesiąc programu stażu. Premia podlega waloryzacji.

## **W jaki sposób można przyjąć osobę na staż?**

Wnioskodawca chcąc przyjąć osobę na staż, składa odpowiedni wniosek w Powiatowym Urzędzie Pracy. Przed złożeniem wniosku o organizację stażu, należy zapoznać się z regulaminem ubiegania

się o tę formę wsparcia, obowiązującym w wybranym Urzędzie Pracy. Składając wniosek, można wskazać imię i nazwisko osoby bezrobotnej, która została wybrana do odbycia stażu.

Wniosek o organizację stażu należy złożyć przed przyjęciem na staż osoby bezrobotnej. W przypadku pozytywnego rozpatrzenia wniosku przez Powiatowy Urząd Pracy oraz podpisaniu umowy określającej warunki należytej realizacji stażu zgodnie z ustalonym programem, możliwe jest przyjęcie na staż skierowanej osoby bezrobotnej.

Przed powierzeniem bezrobotnemu wykonania zadań przewidzianych programem stażu organizator stażu kieruje bezrobotnego, na własny koszt, na wstępne badania lekarskie, na zasadach przewidzianych dla pracowników, określonych w przepisach wydanych na podstawie art. 229 § 8 ustawy z dnia 26 czerwca 1974 r. – Kodeks pracy.



# SKŁADKI NA UBEZPIECZENIE SPOŁECZNE PRACOWNIKÓW

## SPÓŁDZIELNI SOCJALNEJ/PRZEDSIĘBIORSTWA SPOŁECZNEGO

**Finansowanie części wynagrodzenia odpowiadającej składce należnej od zatrudnionego na ubezpieczenia emerytalne, rentowe i chorobowe oraz część kosztów osobowych pracodawcy odpowiadająca składce na ubezpieczenia emerytalne, rentowe i wypadkowe.**

### **Kto występuje z wnioskiem?**

- spółdzielnia socjalna,
- przedsiębiorstwo społeczne.

### **Kogo dotyczy?**

Osób zatrudnionych w spółdzielni socjalnej/przedsiębiorstwie społecznym na podstawie umowy o pracę lub spółdzielczą umowę o pracę.

### **Okres i wysokość refundacji:**

Do wysokości odpowiadającej miesięcznej wysokości składki, której podstawą wymiaru jest kwota minimalnego wynagrodzenia za pracę:

- w pełnej wysokości przez okres 24 miesięcy od dnia zatrudnienia oraz
- w połowie wysokości przez kolejne 12 miesięcy.

**Procedura dotycząca refundacji opłaconych składek na ubezpieczenie społeczne pracowników spółdzielni socjalnych/przedsiębiorstw społecznych:**

1. Spółdzielnia socjalna/Przedsiębiorstwo społeczne składa kompletny wniosek o zawarcie umowy o zwrot opłacanych składek na ubezpieczenie społeczne. Rozpatrzenie nastąpi w terminie do 30 dni.
2. Powiatowy Urząd Pracy po pozytywnym rozpatrzeniu wniosku, zawiera ze spółdzielnią socjalną/przedsiębiorstwem społecznym umowę, na podstawie której refunduje składki na ubezpieczenia społeczne.





# ŚRODKI NA UTWORZENIE STANOWISKA PRACY

## PRZEZ SPÓŁDZIELNIĘ SOCJALNĄ/ PRZEDSIĘBIORSTWO SPOŁECZNE DLA OSOBY SKIEROWANEJ

Zorganizowanie przez spółdzielnię socjalną/przedsiębiorstwo społeczne nowego stanowiska pracy w wyniku zakupienia sprzętu lub brakujących elementów niezbędnych do wykonywania pracy na tym stanowisku.

### **Kto występuje z wnioskiem?**

- spółdzielnia socjalna,
- przedsiębiorstwo społeczne.

### **Kogo należy zatrudnić?**

Osobę zarejestrowaną w Urzędzie jako bezrobotna lub poszukująca pracy niezatrudniona i niewykonywująca innej pracy zarobkowej, w tym poszukującego pracy niezatrudnionego i niewykonywującego innej pracy zarobkowej opiekuna osoby niepełnosprawnej.

### **Maksymalna kwota środków:**

do 6-krotnej wysokości przeciętnego wynagrodzenia.

### **Okres zobowiązania:**

stanowisko musi być utrzymane przez okres co najmniej 18 miesięcy.

### **Procedura ubiegania się o środki na utworzenie stanowiska pracy dla osoby skierowanej:**

1. Spółdzielnia socjalna/przedsiębiorstwo społeczne składa kompletny wniosek. Rozpatrzenie nastąpi w terminie do 30 dni.
2. W przypadku pozytywnego rozpatrzenia wniosku – spółdzielnia socjalna/przedsiębiorstwo społeczne dopełnia formalności związanych z zabezpieczeniem zwrotu środków oraz dostarcza wymagane dokumenty.
3. Spółdzielnia socjalna/przedsiębiorstwo społeczne podpisuje umowę o przyznanie środków na utworzenie stanowiska pracy.
4. Spółdzielnia socjalna/przedsiębiorstwo społeczne w terminie 30 dni od otrzymania przelewu dokonuje zakupów. Następnie składa rozliczenie kosztów utworzenia stanowiska pracy wraz z fakturami.
5. Urząd dokonuje w miejscu pracy odbioru stanowiska i sprawdza, czy zostało ono utworzone zgodnie z umową i przedstawionym rozliczeniem.
6. Podmiot zatrudnia osobę bezrobotną skierowaną przez Urząd Pracy.

# ROBOTY PUBLICZNE

Zatrudnienie osoby bezrobotnej przy wykonywaniu prac organizowanych przez powiaty, gminy, organizacje pozarządowe statutowo zajmujące się problematyką: ochrony środowiska, kultury, oświaty, kultury fizycznej i turystyki, opieki zdrowotnej, bezrobocia oraz pomocy społecznej, przedsiębiorstwa społeczne, spółdzielnie socjalne, a także spółki wodne i ich związki, jeżeli prace te są finansowane lub dofinansowane ze środków samorządu terytorialnego, budżetu państwa, funduszy celowych, organizacji pozarządowych, przedsiębiorstw społecznych, spółdzielni socjalnych, spółek wodnych i ich związków.

## Kto występuje z wnioskiem?

Organizator robót publicznych składa wniosek o zorganizowanie robót publicznych do urzędu właściwego ze względu na miejsce wykonywania tych robót. Organizator robót publicznych może wskazać pracodawcę, u którego będą wykonywane roboty publiczne.

## Kogo należy zatrudnić?

Osobę zarejestrowaną w Urzędzie jako bezrobotna.

## Warianty refundacji:

- Okres refundacji: 6 miesięcy.

## Kwota refundacji:

do połowy przeciętnego wynagrodzenia za pracę/miesiąc za zatrudnioną na pełen etat osobę bezrobotną.

## Okres refundacji:

6 miesięcy.

## Kwota refundacji:

proporcjonalnie do połowy przeciętnego wynagrodzenia za pracę/miesiąc za zatrudnioną na pół etatu osobę bezrobotną – dłużnika alimentacyjnego.

Organizator bądź wskazany przez niego pracodawca jest zobowiązany do utrzymania w zatrudnieniu skierowanego bezrobotnego przez okres 3 miesięcy po zakończeniu refundacji.





# DOFINANSOWANIE KOSZTÓW ZATRUDNIENIA W DPS ALBO WRIPZ

Refundacja części kosztów poniesionych na wynagrodzenia, nagrody i składki na ubezpieczenia społeczne zatrudniającym skierowanych bezrobotnych lub poszukujących pracy w Domu Pomocy Społecznej (DPS) lub jednostce organizacyjnej WRIPZ.

## Kto występuje z wnioskiem?

1. Podmiot, który po uzyskaniu zezwolenia wojewody może prowadzić dom pomocy społecznej (DPS):

- jednostki samorządu terytorialnego,
- Kościół Katolicki, inne kościoły, związki wyznaniowe oraz organizacje społeczne,

fundacje i stowarzyszenia,

- inne osoby prawne oraz osoby fizyczne,

2. Jednostki organizacyjne wspierania rodziny i systemu pieczy zastępczej (WRIPZ), czyli:

- jednostki organizacyjne jednostek samorządu terytorialnego wykonujące zadania w zakresie wspierania rodziny i systemu pieczy zastępczej,
- placówki wsparcia dziennego,
- organizatorzy rodzinnej pieczy zastępczej,
- placówki opiekuńczo-wychowawcze,
- regionalne placówki opiekuńczo-terapeutyczne, interwencyjne ośrodki preadopcyjne, ośrodki adopcyjne oraz podmioty, którym zlecono realizację zadań z zakresu wspierania rodziny i systemu pieczy zastępczej.

## Kogo należy zatrudnić?

Osobę bezrobotną lub poszukującą pracy zarejestrowaną w urzędzie.

## Warianty refundacji:

- Okres refundacji: do 12 miesięcy.
- Kwota refundacji: do wysokości minimalnego wynagrodzenia za pracę miesięcznie za zatrudnioną na pełen etat osobą bezrobotną lub poszukującą pracy.

# DOFINANSOWANIE WYNAGRODZENIA ZA ZATRUDNIONEGO BEZROBOTNEGO

**KTÓRY UKOŃCZYŁ 50 ROK ŻYCIA, A NIE UKOŃCZYŁ  
60 LAT (DOT. KOBIET) LUB 65 LAT (DOT. MĘŻCZYZN)**

## **Kto występuje z wnioskiem?**

Pracodawca lub przedsiębiorca.

## **Kogo należy zatrudnić?**

Osobą bezrobotną która ukończyła 50 rok życia, a nie ukończyła 60 lat (dot. kobiet) lub 65 lat (dot. mężczyzn).

## **Maksymalna kwota środków:**

Dofinansowanie przez 12 miesięcy w wysokości do połowy minimalnego wynagrodzenia za pracę miesięcznie.

## **Okres zobowiązania:**

Utrzymanie zatrudnienia przez kolejne 6 miesięcy.





# DOFINANSOWANIE WYNAGRODZENIA ZA ZATRUDNIONEGO POSZUKUJĄCEGO PRACY

**KTÓRY UKOŃCZYŁ 60 LAT (DOT. KOBIET) LUB 65 LAT  
(DOT. MĘŻCZYZN)**



#### **Kto występuje z wnioskiem?**

Pracodawca lub przedsiębiorca.

#### **Kogo należy zatrudnić?**

Osobę poszukującą pracy, która ukończyła 60 rok życia (dot. kobiet) lub 65 lat (dot. mężczyzn).

#### **Maksymalna kwota środków:**

Dofinansowanie przez 1 miesiąc w wysokości do połowy minimalnego wynagrodzenia za pracę miesięcznie.

#### **Okres zobowiązania:**

Utrzymanie zatrudnienia przez kolejny 1 miesiąc.

Dofinansowanie może być przyznane wielokrotnie na okres do 12 miesięcy, przy czym refundacja przysługuje co drugi miesiąc.

# ZATRUDNIANIE CUDZOZIEMCÓW

## Oświadczenie o powierzeniu pracy cudzoziemcowi

Oświadczenie o powierzeniu pracy cudzoziemcowi złożone przez pracodawcę do powiatowego urzędu pracy i wpisane do ewidencji uprawnia cudzoziemca do wykonywania pracy w Polsce bez obowiązku posiadania zezwolenia na pracę.

Warunki do złożenia oświadczenia o powierzeniu pracy cudzoziemcowi:

- cudzoziemiec jest obywatelem jednego z państw: **Armenii, Białorusi, Gruzji, Mołdawii lub Ukrainy**, oraz
- okres wykonywania pracy przez cudzoziemca będzie nie dłuższy niż 24 miesiące, oraz
- praca cudzoziemca nie będzie związana z działalnością sezonową, oraz
- cudzoziemiec będzie wykonywał pracę na terytorium **Rzeczypospolitej Polskiej**, oraz

- cudzoziemiec będzie wykonywał pracę na podstawie umowy z polskim podmiotem powierzającym pracę cudzoziemcowi, a w przypadku kierowania tego cudzoziemca przez podmiot powierzający pracę cudzoziemcowi do innego podmiotu – na podstawie umowy z agencją pracy tymczasowej, oraz

- dzień rozpoczęcia pracy wskazany w oświadczeniu nastąpi w ciągu 6 miesięcy od dnia złożenia oświadczenia, oraz

- wysokość wynagrodzenia cudzoziemca nie będzie niższa od wynagrodzenia pracowników wykonujących pracę porównywalnego rodzaju lub na porównywalnym stanowisku.

*Składanie dokumentów tylko za pośrednictwem strony internetowej:*  
[www.praca.gov.pl](http://www.praca.gov.pl)





# ZATRUDNIANIE CUDZOZIEMCÓW

## ZEZWOLENIE NA PRACĘ SEZONOWĄ CUDZOZIEMCA NA TERYTORIUM RP

Zezwolenie na pracę sezonową wydawane jest na wniosek pracodawcy, dla cudzoziemców - obywateli wszystkich państw spoza Unii Europejskiej i Europejskiego Obszaru Gospodarczego na okres nie dłuższy niż 9 miesięcy w roku kalendarzowym, jeżeli:

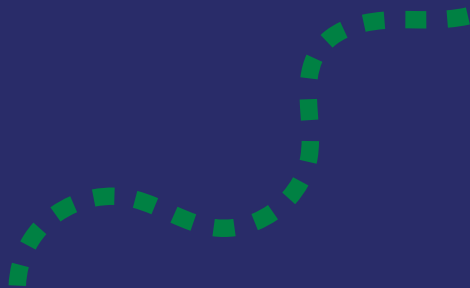
- podmiotem powierzającym pracę cudzoziemcowi jest polski podmiot,
- cudzoziemiec będzie wykonywał pracę w zakresie działalności bezpośrednio związanych z rolnictwem, leśnictwem, łowiectwem i rybactwem lub gastronomią i zakwaterowaniem (wybrane kody PKD),

- wysokość wynagrodzenia, określona w umowie z cudzoziemcem, nie będzie niższa od wynagrodzenia pracowników wykonujących w tym samym wymiarze czasu pracę porównywalnego rodzaju lub na porównywalnym stanowisku,

**Jeżeli cudzoziemiec wjechał na terytorium RP na podstawie wizy wydanej w celu wykonywania pracy sezonowej (05B) lub w ramach ruchu bezwizowego w związku z wnioskiem o wydanie zezwolenia na pracę sezonową wpisanym do ewidencji, wydawane jest przedłużenie zezwolenia na pracę sezonową:**

- w celu kontynuacji pracy sezonowej przez cudzoziemca na rzecz tego samego pracodawcy, lub
- w celu wykonywania pracy sezonowej na rzecz innego pracodawcy.

*Składanie wniosków tylko za pośrednictwem strony internetowej: [www.praca.gov.pl](http://www.praca.gov.pl)*





## **AKTYWIZACJA OSÓB Z NIEPEŁNOSPRAWNOŚCIĄ**

Pracodawcy, przedsiębiorcy i inne podmioty zainteresowane otrzymaniem wsparcia z tytułu zatrudnienia osoby z niepełnosprawnością zarejestrowanej w urzędzie jako osoba bezrobotna mogą skorzystać ze wszystkich form pomocy przewidzianych przy zatrudnieniu osoby bezrobotnej nieposiadającej orzeczenia o niepełnosprawności.

Zatrudniając osobę z niepełnosprawnością zarejestrowaną w urzędzie jako osoba poszukująca pracy niepozostająca w zatrudnieniu można skorzystać z form pomocy finansowanych ze środków Państwowego Funduszu Rehabilitacji Osób Niepełnosprawnych.



# AKTYWIZACJA OSÓB Z NIEPEŁNOSPRAWNOŚCIĄ

## FORMY POMOCY OSOBOM Z NIEPEŁNOSPRAWNOŚCIĄ OFEROWANE PRZEZ PUP W BIAŁYMSTOKU FINANSOWANE ZE ŚRODKÓW PFRON

### **Refundacja kosztów wyposażenia stanowiska pracy dla osoby niepełnosprawnej**

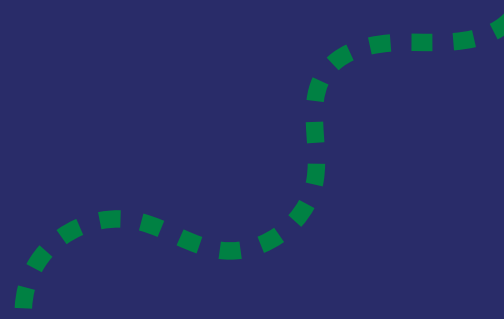
#### **Dotyczy:**

Zatrudnienia osoby z niepełnosprawnością, zarejestrowanej jako osoba bezrobotna lub poszukująca pracy niepozostającej w zatrudnieniu, zamieszkałej na terenie powiatu białostockiego\*.

### **Wysokość refundacji:**

Ustalona w trakcie negocjacji i określona w zawartej umowie - do wysokości nie wyższej niż 15-krotność przeciętnego wynagrodzenia.

*\* zamieszkała na terenie powiatu białostockiego - osoba z niepełnosprawnością zarejestrowana w PUP w Białymstoku (lub w Filii PUP w Łapach) posiadająca miejsce zamieszkania na terenie jednej z gmin powiatu białostockiego, tj. Choroszcz, Czarna Białostocka, Dobrzyniewo Duże, Grabówka, Gródek, Juchnowiec Kościelny, Łapy, Michałowo, Poświętne, Supraśl, Suraż, Turośń Kościelna, Tykocin, Wasilków, Zabłudów, Zawady*



# AKTYWIZACJA OSÓB Z NIEPEŁNOSPRAWNOŚCIĄ

## REFUNDACJA KOSZTÓW WYPOSAŻENIA STANOWISKA PRACY DLA OSOBY NIEPEŁNOSPRAWNEJ

### Warunki udzielenia wsparcia:

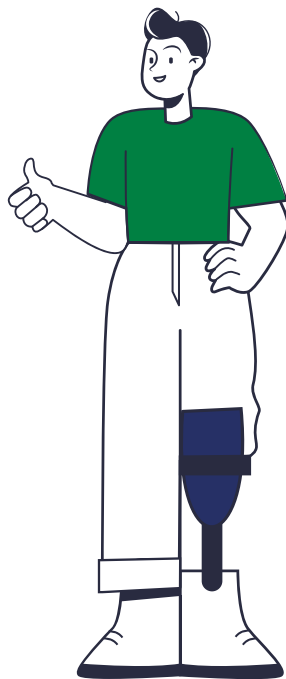
O zwrot kosztów wyposażenia stanowiska pracy osoby niepełnosprawnej może ubiegać się Wnioskodawca, który:

- jest pracodawcą co najmniej 1 miesiąc przed dniem złożenia wniosku oraz pozostaje nim na dzień zawarcia umowy;
- prowadzi działalność przez okres co najmniej 12 miesięcy przed dniem złożenia wniosku;
- nie posiada zaległości w zobowiązaniach wobec PFRON;
- nie zalega z wypłacaniem w terminie wynagrodzeń pracownikom oraz z opłacaniem w terminie należnych składek na ubezpieczenie społeczne, zdrowotne, Fundusz Pracy, Fundusz Gwarantowanych Świadczeń Pracowniczych, Fundusz Emerytur Pomostowych, podatków i innych danin publicznych;
- nie toczy się wobec niego postępowanie upadłościowe i nie został zgłoszony wniosek o likwidację.

### Zobowiązania pracodawcy:

Utrzymanie utworzonego stanowiska pracy i zatrudnienie skierowanej przez urząd osoby z niepełnosprawnością przez okres co najmniej 36 miesięcy w pełnym wymiarze czasu pracy.

Szczegółowe warunki ubiegania się i przyznawania środków zawarte są w Regulaminie udzielania refundacji kosztów wyposażenia stanowiska pracy osoby niepełnosprawnej ze środków Państwowego Funduszu Rehabilitacji Osób Niepełnosprawnych.





# AKTYWIZACJA OSÓB Z NIEPEŁNOSPRAWNOŚCIĄ

## Organizacja stażu

Staż to nabywanie wiedzy i umiejętności przez wykonywanie zadań w miejscu pracy bez nawiązywania stosunku pracy z pracodawcą.

## Dotyczy:

Na staż finansowany ze środków PFRON może być skierowana do organizatora stażu, osoba z niepełnosprawnością zarejestrowana jako osoba poszukująca pracy niepozostająca w zatrudnieniu, zamieszkała na terenie powiatu białostockiego\*.

## Wnioskodawca:

Organizatorem stażu może być:

- pracodawca;
- przedsiębiorca niezatrudniający pracowników;

- podmiot ekonomii społecznej, o którym mowa w art. 2 pkt 5 ustawy z dnia 5 sierpnia 2022 r. o ekonomii społecznej, lub jednostka tworząca podmiot ekonomii społecznej, o którym mowa w art. 2 pkt 5 lit. b lub c tej ustawy;
- rolnicza spółdzielnia produkcyjna;
- pełnoletnia osoba fizyczna, nieposiadająca statusu bezrobotnego, zamieszkująca i prowadząca na terytorium Rzeczypospolitej Polskiej, osobiście i na własny rachunek, działalność w zakresie produkcji roślinnej lub zwierzęcej, w tym ogrodniczej, sadowniczej, pszczelarskiej i rybnej, w pozostającym w jej posiadaniu gospodarstwie rolnym lub prowadząca działalność specjalnej produkcji rolnej, o którym mowa w ustawie z dnia 20 grudnia 1990 r. o ubezpieczeniu społecznym rolników.

\* zamieszkała na terenie powiatu białostockiego - osoba z niepełnosprawnością zarejestrowana w PUP w Białymstoku (lub w Filii PUP w Łapach) posiadająca miejsce zamieszkania na terenie jednej z gmin powiatu białostockiego, tj. Choroszcz, Czarna Białostocka, Dobrzyniewo Duże, Grabówka, Gródek, Juchnowiec Kościelny, Łapy, Michałowo, Poświętne, Supraśl, Suraz, Turośń Kościelna, Tykocin, Wasilków, Zabłudów, Zawady.

# AKTYWIZACJA OSÓB Z NIEPEŁNOSPRAWNOŚCIĄ

## Okresy stażu

- od 3 do 6 miesięcy
- od 3 do 12 miesięcy – jeżeli zakończy się potwierdzeniem nabycia wiedzy lub umiejętności tj. egzaminem zawodowym lub czeladniczym, przeprowadzanym przez uprawnioną instytucję.

Uczestnik stażu, który zdał egzamin zawodowy, otrzymuje certyfikat kwalifikacji

zawodowej, natomiast uczestnik stażu, który zdał egzamin czeladniczy, otrzymuje świadectwo czeladnicze.

W okresie odbywania stażu osobie odbywającej staż przysługuje stypendium w wysokości 160% zasiłku dla bezrobotnych.





# AKTYWIZACJA OSÓB Z NIEPEŁNOSPRAWNOŚCIĄ

## ORGANIZACJA STAŻU

### Warunki:

#### U Wnioskodawcy/Organizatora stażu, który:

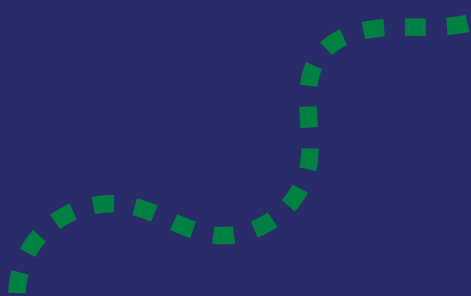
1) jest pracodawcą - staż mogą odbywać jednocześnie bezrobotni lub osoby niepełnosprawne poszukujące pracy niepozostające w zatrudnieniu w liczbie nieprzekraczającej liczby pracowników zatrudnionych u organizatora w dniu składania wniosku w przeliczeniu na pełny wymiar czasu pracy,

2) nie jest pracodawcą - staż może odbywać jednocześnie jedna osoba bezrobotna lub osoba niepełnosprawna poszukująca pracy niepozostająca w zatrudnieniu.

#### Zobowiązania organizatora stażu:

Wnioskodawca/Organizator może ubiegać się o utworzenie miejsca stażu, jeżeli zobowiąże się do zatrudnienia osoby niepełnosprawnej w okresie do 14 dni od dnia zakończenia stażu na umowę o pracę w pełnym wymiarze czasu pracy, na okres co najmniej 1 miesiąca.

*Szczegółowe warunki ubiegania się i przyznawania wsparcia określone są w Zasadach organizacji stażu przyznanego osobie niepełnosprawnej zarejestrowanej w Powiatowym Urzędzie Pracy w Białymstoku jako poszukująca pracy niepozostająca w zatrudnieniu.*





 [bialystok.praca.gov.pl](http://bialystok.praca.gov.pl)  
 [bibi@praca.gov.pl](mailto:bibi@praca.gov.pl)  
 **Urząd Pracy w Białymstoku**

 [facebook.com/pupbialystok](https://facebook.com/pupbialystok)  
 **Powiatowy Urząd Pracy w Białymstoku**

# POWIATOWY URZĄD PRACY W BIAŁYMSTOKU

**15-365 BIAŁYSTOK UL. POGODNA 63/1**

• **Zgłaszanie ofert pracy:**

pokój 5  
– tel. 85 747 38 15, 85 747 38 16,  
85 747 38 18  
[bibidpp@praca.gov.pl](mailto:bibidpp@praca.gov.pl)

• **filia PUP w Łapach:**

– tel. 85 715 79 10  
[bibila@praca.gov.pl](mailto:bibila@praca.gov.pl)

• **Poradnictwo Zawodowe**

– tel. 85 747 38 30

• **Kształcenie ustawiczne**

– tel. 85 747 38 19

**Formy pomocy pracodawcom**

• **Utworzenie stanowiska pracy**

– tel. 85 747 38 08

• **Organizacja staży**

– tel. 85 747 38 09

• **Dofinansowanie stanowiska pracy (prace interwencyjne)**

– tel. 85 747 38 10

• **Aktywizacja Osób Niepełnosprawnych**

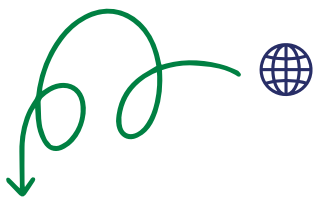
– tel. 85 747 38 55

---

## **Powiatowy Urząd Pracy w Białymstoku Filia w Łapach 18-100 Łapy ul. Boh. Westerplatte 8**

Centrum Aktywizacji Zawodowej  
tel. 85 715 79 10 fax. 85 715 54 94  
[bibila@praca.gov.pl](mailto:bibila@praca.gov.pl)

*Opracowanie - Powiatowy Urząd Pracy w Białymstoku*



-  [bialystok.praca.gov.pl](https://bialystok.praca.gov.pl)
-  [bibi@praca.gov.pl](mailto:bibi@praca.gov.pl)
-  [facebook.com/pupbialystok](https://facebook.com/pupbialystok)
-  [Urząd Pracy w Białymstoku](#)