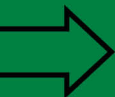




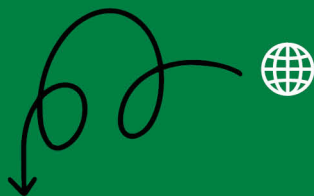
Powiatowy  
Urząd Pracy  
w Białymstoku



# ABC bezrobotnego i poszukującego pracy

**Powiatowy Urząd Pracy  
w Białymstoku**

[bialystok.praca.gov.pl](http://bialystok.praca.gov.pl)



# NASZA OFERTA:

Rejestracja w Urzędzie .....	3
Świadczenia pieniężne .....	4
Pośrednictwo Pracy – praca w kraju .....	5
Pośrednictwo Pracy - praca za granicą .....	6
Poradnictwo zawodowe .....	7
Kształcenie ustawiczne .....	9
Staż .....	11
Dotacja na rozpoczęcie działalności gospodarczej .....	13
Jednorazowe środki na założenie spółdzielni socjalnej / przystąpienie do spółdzielni socjalnej .....	14
Prace interwencyjne .....	16
Refundacja kosztów wyposażenia lub doposażenia stanowiska pracy.....	18
Składki na ubezpieczenie społeczne pracowników spółdzielni socjalnej / przedsię- biorstwa społecznego .....	20
Środki na utworzenie stanowiska pracy przez spółdzielnię socjalną / przedsiębiorstwo społeczne dla osoby skierowanej .....	21
Roboty publiczne .....	22
Dofinansowanie kosztów zatrudnienia w DPS albo WRIPZ.....	23
Dofinansowanie wynagrodzenia za zatrudnionego bezrobotnego, który ukończył 50 rok życia, a nie ukończył 60 lat (dot kobiet) lub 65 lat (dot mężczyzn) .....	24
Dofinansowanie wynagrodzenia za zatrudnionego poszukującego pracy, który ukończył 60 lat (dot kobiet) lub 65 lat (dot mężczyzn) .....	25
Bon na zasiedlenie .....	26
<b>Aktywizacja osób z niepełnosprawnością:</b>	
• Pośrednictwo pracy .....	27
• Poradnictwo zawodowe .....	27
• Szkolenia .....	27
<b>Formy wsparcia osób z niepełnosprawnością oferowane przez PUP w Białymstoku finansowane ze środków PFRON</b>	
• Szkolenia .....	28
• Jednorazowe środki na podjęcie działalności gospodarczej, rolniczej lub na podjęcie działalności w formie spółdzielni socjalnej .....	29
• Refundacja kosztów wyposażenia stanowiska pracy osoby niepełnosprawnej .....	30
• Staż dla osób poszukujących pracy z niepełnosprawnością .....	31
• Dofinansowanie do 50 % oprocentowania kredytu bankowego zaciągniętego przez osobę niepełnosprawną na kontynuowanie działalności gospodarczej lub prowadzenie własnego lub dzierżawionego gospodarstwa rolnego .....	33



## O NAS




Powiatowy Urząd Pracy w Białymstoku świadczy usługi dla osób bezrobotnych, poszukujących pracy i osób niezarejestrowanych, w tym biernych zawodowo.

Oferujemy różnorodne formy pomocy dostosowane do potrzeb osób poszukujących

zatrudnienia. Proponujemy udział w programach finansowanych z Funduszu Pracy, Europejskiego Funduszu Społecznego oraz Państwowego Funduszu Rehabilitacji Osób Niepełnosprawnych.



## ZNAJDŹ NAS:

-  [bialystok.praca.gov.pl](http://bialystok.praca.gov.pl)
-  [facebook.com/pupbialystok](https://facebook.com/pupbialystok)
-  [Urząd Pracy w Białymstoku](#)



## REJESTRACJA W URZĘDZIE

### **Aby zarejestrować się jako osoba bezrobotna lub poszukująca pracy, należy:**

- zgłosić się osobiście do powiatowego urzędu pracy, właściwego ze względu na miejsce zamieszkania lub skorzystać z elektronicznej rejestracji w urzędzie pracy należy wówczas wypełnić wniosek o dokonanie rejestracji dostępny na stronie [www.praca.gov.pl](http://www.praca.gov.pl) i przesłać do właściwego powiatowego urzędu pracy (wniosek oraz załączniki do wniosku należy podpisać podpisem elektronicznym weryfikowanym za pomocą ważnego kwalifikowanego certyfikatu lub podpisem potwierdzonym (profilem zaufanym ePUAP).

### **Do rejestracji wymagane są dokumenty:**

1. Dowód osobisty albo inny dokument tożsamości np. paszport,

2. Informacja o adresie zamieszkania oraz adresie do doręczeń,

3. Świadectwa ukończenia szkoły, dyplomy lub inne dokumenty potwierdzające kwalifikacje lub zaświadczenia o ukończeniu szkolenia,

4. Świadectwa pracy i inne dokumenty niezbędne do ustalenia uprawnień przysługujących na podstawie przepisów ustawy,

5. Dokumenty stwierdzające przeciwwskazania do wykonywania określonych prac.

### **Dodatkowo, jeżeli jesteś:**

*cudzoziemcem* - dokument wskazujący tytuł pobytowy uprawniający do pobytu na terytorium Rzeczypospolitej Polskiej np. decyzję, kartę pobytu.

*osobą niepełnosprawną* - orzeczenie o niepełnosprawności.

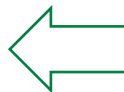
# ŚWIADCZENIA PIENIĘŻNE

**Świadczenia pieniężne przyznawane przez powiatowy urząd pracy osobom bezrobotnym po spełnieniu określonych warunków to:**

- zasiłek dla osób bezrobotnych
- dodatek aktywizacyjny
- stypendium (w trakcie podnoszenia kwalifikacji lub odbywania stażu)
- świadczenia przysługujące rolnikom zwalnianym z pracy

**Szczegółowe informacje na stronie internetowej Urzędu: [bialystok.praca.gov.pl](http://bialystok.praca.gov.pl)**





# POŚREDNICTWO PRACY

## PRACA W KRAJU

### Praca w kraju

W trakcie rozmowy z doradcą do spraw zatrudnienia uzyskacie Państwo pełną informację o propozycjach pracy oraz realizowanych przez Urząd formach pomocy.

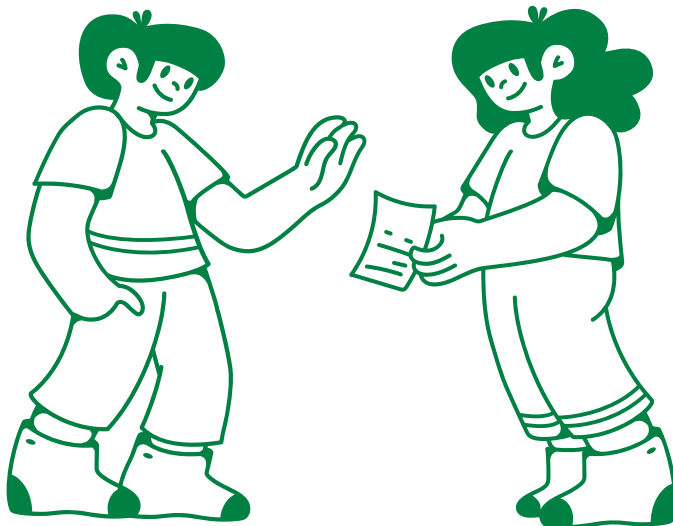
Doradcy pomogą w wyborze propozycji dostosowanej do Państwa kwalifikacji oraz przedstawią zasady rekrutacji. Wskażą inne możliwości poszukiwania pracy oraz poinformują o formach pomocy realizowanych przez Urząd.

### Informacje o ofertach pracy będących w dyspozycji Urzędu znajdują Państwo na stronie internetowej Urzędu:

[bialystok.praca.gov.pl](http://bialystok.praca.gov.pl)

### Propozycje zatrudnienia ze wszystkich urzędów pracy w Polsce zamieszczone są na portalu ePraca:

[oferty.praca.gov.pl](http://oferty.praca.gov.pl)



# POŚREDNICTWO PRACY LEGALNA PRACA ZA GRANICĄ

## Oferty z sieci EURES

EURES (European Employment Services) - międzynarodowe pośrednictwo pracy realizowane przez Publiczne Służby Zatrudnienia na terenie UE i Europejskiego Obszaru Gospodarczego.

Osoby zainteresowane możliwością podjęcia zatrudnienia za granicą uzyskują informacje u doradcy ds. zatrudnienia. Aktualne oferty pracy w ramach sieci EURES zamieszczone są na stronie: [eures.praca.gov.pl](http://eures.praca.gov.pl)





## PORADNICTWO ZAWODOWE

Doradcy zawodowi pomagają osobom mającym trudności na rynku pracy, wynikające głównie z braku umiejętności oceny swoich możliwości zawodowych.

### **Doradcy zawodowi:**

- Dokonają dokładnej analizy Twoich dotychczasowych doświadczeń, aby lepiej poznać Twoje zasoby zawodowe.
- Pomogą w wyborze odpowiedniego zawodu bądź zmianie zawodu czy miejsca pracy oraz w planowaniu rozwoju kariery zawodowej, a także w przygotowaniu do lepszego radzenia sobie w poszukiwaniu i podejmowaniu pracy,
- Poinformują o zawodach, rynku pracy oraz możliwościach szkolenia i kształcenia, udzielą wsparcia w wyborze zawodu, zmianie lub uzupełnieniu kwalifikacji,

poprzedzonego badaniem kompetencji i zainteresowań zawodowych, zorganizują i poprowadzą poradę grupową prowadzoną w formie zajęć warsztatowych; w trakcie której będziesz mógł skorzystać z doświadczeń innych uczestników

- Jeśli zajdzie konieczność skierują na specjalistyczne badania psychologiczne i lekarskie umożliwiające wydanie opinii o przydatności zawodowej do pracy i zawodu lub kierunku szkolenia.
- Przybliżą tematykę skutecznego poruszania się po rynku pracy dotyczącego stosowanych metod i zasad pozytywnej autoprezentacji
- Podpowiedzą jak prawidłowo przygotować lub zmodyfikować dokumenty aplikacyjne istotne w procesie rekrutacji.

# PORADNICTWO ZAWODOWE

Zbieranie informacji jest istotnym etapem w podejmowaniu decyzji związanych z życiem zawodowym.

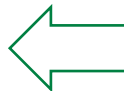
W **Sali Informacji Zawodowej** można skorzystać z komputera – samodzielnie napisać i wydrukować dokumenty aplikacyjne oraz zebrać informacje niezbędne w procesie poszukiwania pracy w Internecie.

**Ponadto w Sali Informacji Zawodowej, znajdują się m.in.:**

- literatura związana z rynkiem pracy,

- wzory życiorysów (CV) i listów motywacyjnych,
- adresy stron internetowych przydatnych przy szukaniu pracy,
- klasyfikacja zawodów i specjalności,
- filmy zawodoznawcze, szkoleniowe, instruktażowe,
- ulotki o zawodach,
- ulotki informacyjne, dotyczące sposobów i technik poszukiwania pracy.





# KSZTAŁCENIE USTAWICZNE

## Skorzystaj z finansowanego wsparcia w nabywaniu wiedzy, umiejętności lub kwalifikacji!

Jeśli jesteś osobą bezrobotną lub poszukującą pracy, możesz otrzymać wsparcie finansowe z Funduszu Pracy, które pomoże Ci zdobyć nowe umiejętności, kwalifikacje lub potwierdzić te, które już masz.

## Szkolenie wybrane przez Ciebie (indywidualne)

1. Możesz samodzielnie wybrać szkolenie potrzebne do podjęcia zatrudnienia lub innej pracy zarobkowej (deklaracja zatrudnienia).
2. Jeśli posiadasz status osoby bezrobotnej to podczas szkolenia otrzymasz stypendium w wysokości 120% zasiłku dla bezrobotnych, jeśli szkolenie to ma co najmniej 150 godzin miesięcznie. Przy mniejszej liczbie godzin stypendium jest odpowiednio niższe.
3. Szkolenie może trwać maksymalnie do 24 miesięcy.

## Szkolenie organizowane przez urząd pracy (grupowe)

1. To szkolenie dopasowane do zapotrzebowania na rynku pracy, np. według barometru zawodów lub na zgłoszenie pracodawcy.
2. Oprócz samego szkolenia mogą zostać sfinansowane koszty potwierdzenia nabycia wiedzy i umiejętności lub kosztów uzyskania dokumentu potwierdzającego nabycie wiedzy i umiejętności.
3. Obowiązują te same zasady, co w przypadku szkoleń indywidualnych (stypendium, czas trwania)
4. Możesz otrzymać pokrycie kosztów potwierdzenia nabycia wiedzy i umiejętności lub kosztów uzyskania dokumentu potwierdzającego Twoją wiedzę i umiejętności.

## Bon na kształcenie ustawiczne

W ramach bonu możesz sfinansować np.:

- jedno lub kilka szkoleń,
- studia podyplomowe,
- koszty potwierdzenia nabycia wiedzy i umiejętności lub koszty uzyskania dokumentu potwierdzającego nabycie wiedzy i umiejętności.

*Bon może pokryć koszty do 100% przeciętnego wynagrodzenia i jest ważny do 30 miesięcy.*

# KSZTAŁCENIE USTAWICZNE

## Pożyczka edukacyjna

Jeśli chcesz zainwestować więcej w rozwój, możesz otrzymać pożyczkę na szkolenie, studia podyplomowe czy koszty potwierdzenia nabycia wiedzy i umiejętności lub koszty uzyskania dokumentu potwierdzającego nabycie wiedzy i umiejętności – nawet do 400% przeciętnego wynagrodzenia.

Pożyczkę spłacasz po max. 3 miesiącach od zakończenia edukacji, przez max. 18 miesięcy. Jeśli wszystko ukończysz i spłacisz 80% pożyczki w terminie – 20% może zostać umorzone!



## Pomoc przy nostryfikacji dyplomu

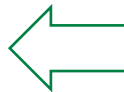
Jeśli masz dyplom zdobyty za granicą, możesz otrzymać dofinansowanie do postępowania nostryfikacyjnego.

Możesz uzyskać pomoc finansową na opłacenie postępowania i wydanie decyzji w sprawie uznania kwalifikacji zawodowych do wykonywania zawodu regulowanego albo do podejmowania lub wykonywania działalności regulowanej

## UWAGA!

Od 2026 roku szkolenia będą mogły być realizowane wyłącznie przez firmy i instytucje zarejestrowane w Bazie Usług Rozwojowych (BUR).

Sprawdź: [uslugirozwojowe.parp.gov.pl](https://uslugirozwojowe.parp.gov.pl)



# STAŻ

## Czym jest staż?

Staż jest to nabywanie przez bezrobotnego wiedzy i umiejętności przez wykonywanie zadań w miejscu pracy bez nawiązania stosunku pracy z pracodawcą a skierowaną na staż osobą bezrobotną.

Korzystanie ze stażu pozwala więc zdobyć doświadczenie zawodowe, stwarzając tym samym większe szanse na uzyskanie zatrudnienia.

## Dla kogo są staże?

Staże przeznaczone są dla osób zarejestrowanych w Powiatowym Urzędzie Pracy jako osoby bezrobotne.

Starosta może skierować bezrobotnego do odbycia stażu, który może trwać od 3 do 6 miesięcy.

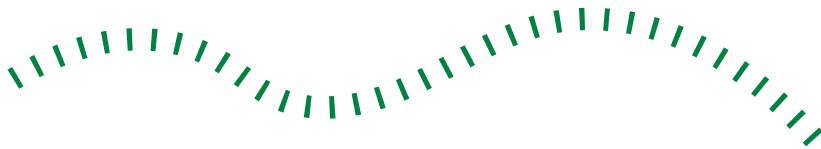
W przypadku stażu kończącego się potwierdzeniem nabycia wiedzy lub umiejętności przeprowadzanym przez uprawnioną instytucję – od 3 do 12 miesięcy.


## Jak uzyskać staż?

O skierowanie na staż można ubiegać się w Powiatowym Urzędzie Pracy. Można także samodzielnie znaleźć pracodawcę, który podejmie się organizacji stażu.

## Na czym polega staż zakończony potwierdzeniem nabycia wiedzy i umiejętności?

Staż może być zakończony potwierdzeniem nabycia wiedzy lub umiejętności przeprowadzanym przez uprawnioną instytucję. W przypadku takiego stażu program dostosowany jest do wymagań potwierdzenia nabycia wiedzy i umiejętności. Staż ten kończy się egzaminem zawodowym lub czeladniczym. Uczestnik stażu, który zdał egzamin zawodowy, otrzymuje certyfikat kwalifikacji zawodowej, natomiast uczestnik stażu, który zdał egzamin czeladniczy, otrzymuje świadectwo czeladnicze. Uzyskanie ww. dokumentów zwiększy szanse bezrobotnego na rynku pracy.





Osobie, która odbyła taki staż i w terminie 12 miesięcy od jego ukończenia uzyskała dokument potwierdzający nabycie wiedzy i umiejętności, przysługuje dodatek do stypendium w wysokości 20% zasiłku za każdy pełny miesiąc zrealizowanego stażu.

### **Jakie są uprawnienia stażysty?**

Podczas odbywania stażu przysługuje stypendium w wysokości 160% kwoty zasiłku dla bezrobotnych. Okres pobierania stypendium wlicza się do okresu pracy wymaganego do nabycia lub zachowania uprawnień pracowniczych oraz okresów składkowych. Za okres, w którym wypłacane jest stypendium, zasiłek nie przysługuje. Za okres udokumentowanej niezdolności do pracy bezrobotny zachowuje prawo do stypendium w wysokości 50% kwoty stypendium.

Podczas odbywania stażu jego uczestnik ma prawo do 2 dni wolnych za każde 30 dni kalendarzowych odbywania stażu (na swój wniosek), za które przysługuje stypendium. Uczestnik stażu otrzymuje od Organizatora stażu - opinię zawierającą informacje o realizowanych przez bezrobotnego zadaniach oraz nabytej wiedzy i umiejętnościach, a od Starosty zaświadczenie o odbyciu stażu.





# DOTACJA NA ROZPOCZĘCIE DZIAŁALNOŚCI GOSPODARCZEJ

Jednorazowe środki na podjęcie działalności gospodarczej, w tym na pokrycie kosztów pomocy prawnej, konsultacji i doradztwa związanych z podjęciem tej działalności w wysokości do 6-krotności przeciętnego wynagrodzenia.

## Kto występuje z wnioskiem?

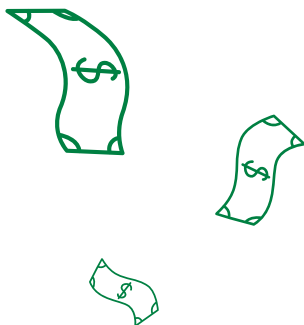
Osoba bezrobotna, absolwent Centrum Integracji Społecznej, absolwent Klubu Integracji Społecznej lub poszukujący pracy niezatrudniony i niewykonujący innej pracy zarobkowej opiekun osoby niepełnosprawnej.

## Przeznaczenie dotacji:

- zakup maszyn, urządzeń oraz wyposażenia koniecznego do utworzenia miejsca pracy (nie mniej niż 50% wnioskowanej kwoty),
- zakup towaru do sprzedaży w przypadku działalności handlowej (do 30% wnioskowanej kwoty),
- reklama (do 20% wnioskowanej kwoty),
- koszty pomocy prawnej, konsultacji i doradztwa związane z podjęciem działalności gospodarczej (do 3% wnioskowanej kwoty).

## Procedura ubiegania się o dotację na rozpoczęcie działalności gospodarczej:

1. Osoba bezrobotna składa kompletny wniosek o przyznanie dofinansowania na podjęcie działalności gospodarczej wraz z załącznikami. Rozpatrzenie nastąpi w terminie 30 dni od złożenia wniosku.
2. W przypadku pozytywnie rozpatrzonego wniosku – należy dopełnić formalności związanych z zabezpieczeniem umowy.
3. Osoba bezrobotna podpisuje z urzędem umowę o dofinansowanie podjęcia działalności gospodarczej.
4. Po otrzymaniu dotacji należy zarejestrować działalność gospodarczą i dokonać zakupów.
5. We wskazanym w umowie terminie osoba bezrobotna przedstawia faktury potwierdzające zrealizowane zakupy.



# JEDNORAZOWE ŚRODKI

## NA ZAŁOŻENIE SPÓŁDZIELNI SOCJALNEJ/ PRZYSTĄPIENIE DO SPÓŁDZIELNI SOCJALNEJ

**Dyrektor PUP (w imieniu Starosty) może przyznać:**

- osobie bezrobotnej,
- absolwentowi CIS,
- absolwentowi KIS,
- poszukującemu pracy niezatrudnionemu i nie wykonującemu innej pracy zarobkowej, w tym poszukującemu pracy niezatrudnionemu i niewykonyjącemu innej pracy zarobkowej,

- opiekunowi osoby niepełnosprawnej jednorazowo środki na założenie lub przystąpieniu spółdzielni socjalnej, w tym na pokrycie kosztów pomocy prawnej, konsultacji i doradztwa związanych z podjęciem tej działalności w wysokości do 6-krotności przeciętnego wynagrodzenia.





<b>Procedura ubiegania się o jednorazowe środki na założenie spółdzielni socjalnej</b>	<b>Procedura ubiegania się o jednorazowe środki na przystąpienie do spółdzielni socjalnej:</b>
<p>1. Członek założyciel składa kompletny wniosek wraz z załącznikami. Odpowiedź otrzyma w terminie 30 dni od złożenia wniosku.</p> <p>2. W przypadku pozytywnie rozpatrzonego wniosku członek założyciel dopełnia formalności związanych z zabezpieczeniem umowy.</p> <p>3. Członkowie założyciele składają wniosek o wpis spółdzielni do KRS. Członek założyciel podpisuje z PUP umowę o przyznanie środków i dostarcza do Urzędu wpis do KRS nie później niż 7 dni przed rozpoczęciem działalności gospodarczej.</p> <p>4. Urząd przelewa kwotę dofinansowania na konto członka założyciela.</p> <p>5. Spółdzielnia rozpoczyna działalność gospodarczą. W terminie 7 dni od rozpoczęcia działalności członek założyciel wpłaca otrzymane środki na konto spółdzielni oraz zostaje zatrudniony w ramach spółdzielczej umowy o pracę.</p> <p>6. Spółdzielnia dokonuje zakupów określonych w umowie.</p> <p>7. We wskazanym w umowie terminie członek założyciel przedstawia faktury potwierdzające zrealizowane zakupy.</p>	<p>1. Przystępujący składa kompletny wniosek wraz z załącznikami. Odpowiedź otrzyma w terminie 30 dni od złożenia wniosku.</p> <p>2. W przypadku pozytywnie rozpatrzonego wniosku przystępujący dopełnia formalności związanych z zabezpieczeniem umowy.</p> <p>3. Przystępujący zawiera z Urzędem umowę o przyznanie środków.</p> <p>4. Urząd przelewa kwotę dofinansowania na konto przystępującego.</p> <p>5. Przystępujący wpłaca przyznane środki na konto spółdzielni w terminie 3 dni od ich otrzymania i nie później niż do dnia rozpoczęcia zatrudnienia.</p> <p>6. Spółdzielnia zawiera z przystępującym spółdzielczą umowę o pracę.</p> <p>7. Spółdzielnia dokonuje zakupów określonych w umowie.</p> <p>8. We wskazanym w umowie terminie przystępujący lub w jego imieniu spółdzielnia przedstawia faktury potwierdzające zrealizowane zakupy.</p>

# PRACE INTERWENCYJNE

Refundacja części kosztów poniesionych na wynagrodzenia, nagrody oraz składki na ubezpieczenia społeczne za skierowanych bezrobotnych zatrudnionych w pełnym wymiarze czasu pracy w kwocie nieprzekraczającej minimalnego wynagrodzenia za pracę.



## **Kto występuje z wnioskiem?**

Pracodawca lub przedsiębiorca.



## **Kogo należy zatrudnić?**

Osobę zarejestrowaną w Urzędzie jako bezrobotna.



## **Rodzaj zatrudnienia:**

Umowa o pracę.

## **Warianty refundacji:**

- Wnioskowany okres refundacji:  
6 miesięcy,
- Wnioskowany okres refundacji:  
4 miesiące.

Wnioskodawca stosownie do zawartej umowy, zatrudnia skierowanego bezrobotnego przez okres refundacji wynagrodzeń i składek na ubezpieczenia społeczne oraz przez połowę okresu przysługiwania refundacji po zakończeniu okresu tej refundacji.



## PRACE INTERWENCYJNE

### Procedura organizacji prac interwencyjnych:

1. Pracodawca/przedsiębiorca składa kompletny i prawidłowo sporządzony wniosek o organizację prac interwencyjnych. Rozpatrzenie nastąpi w terminie do 30 dni.
2. W przypadku pozytywnego rozpatrzenia wniosku – pracodawca/przedsiębiorca dopełnia niezbędnych formalności i zatrudnia skierowaną osobę bezrobotną.
3. Pracodawca/przedsiębiorca podpisuje

z urzędem umowę w sprawie organizacji miejsc pracy w ramach prac interwencyjnych.

4. W terminach określonych w umowie pracodawca/przedsiębiorca składa dokumenty potwierdzające poniesione wydatki na wynagrodzenia i składki na ubezpieczenie społeczne za skierowanych bezrobotnych zatrudnionych w ramach prac interwencyjnych. W ciągu 30 dni otrzymuje refundację poniesionych kosztów.

# REFUNDACJA KOSZTÓW WYPOSAŻENIA LUB DOPOSAŻENIA STANOWISKA PRACY



Zorganizowanie przez pracodawcę nowego stanowiska pracy w wyniku zakupu sprzętu lub brakujących elementów niezbędnych do wykonywania pracy na tym stanowisku.

## **Kto występuje z wnioskiem?**

- podmiot prowadzący działalność gospodarczą,
- producent rolny,
- niepubliczne przedszkole,
- niepubliczna szkoła
- żłobek lub klub dziecięcy,
- inna niepubliczna forma wychowania przedszkolnego,
- podmiot świadczący usługi rehabilitacyjne.

## **Kogo należy zatrudnić?**

Osobę bezrobotną zarejestrowaną w urzędzie lub opiekuna osoby niepełnosprawnej, niezatrudnionego lub niewykonyującego innej pracy zarobkowej, zarejestrowanego w urzędzie jako poszukujący pracy.

## **Rodzaj zatrudnienia:**

Umowa o pracę.

## **Warianty refundacji:**

- kwota refundacji: do 6-krotności przeciętnego wynagrodzenia, okres utrzymania stanowiska pracy: 18 miesięcy,
- kwota refundacji: do 4-krotności przeciętnego wynagrodzenia, okres utrzymania stanowiska pracy: 12 miesięcy.



## REFUNDACJA KOSZTÓW WYPOSAŻENIA LUB DOPOSAŻENIA STANOWISKA PRACY

### Procedura ubiegania się o refundację kosztów wyposażenia stanowiska pracy:

- Uprawniony podmiot składa kompletny wniosek wraz z załącznikami. Rozpatrzenie nastąpi w terminie do 30 dni.
- W przypadku pozytywnego rozpatrzenia wniosku – podmiot dopełnia formalności związanych z zabezpieczeniem zwrotu środków oraz dostarcza wymagane dokumenty.
- Podmiot podpisuje umowę o refundację kosztów wyposażenia/doposażenia stanowiska pracy.
- Podmiot dokonuje z własnych środków,

w terminie wskazanym w umowie, zakupów związanych z tworzeniem stanowiskiem pracy. Następnie składa rozliczenie refundacji kosztów wyposażenia stanowiska pracy wraz z fakturami.

- Podmiot udostępnia pracownikom Powiatowego Urzędu Pracy w Białymstoku zakupione wyposażenie w celu potwierdzenia utworzenia stanowiska pracy.
- Podmiot zatrudnia osobę skierowaną przez Urząd Pracy.
- W terminie 30 dni od daty zatrudnienia skierowanej osoby podmiot otrzymuje refundację przelewem.

# SKŁADKI NA UBEZPIECZENIE SPOŁECZNE PRACOWNIKÓW

## SPÓŁDZIELNI SOCJALNEJ/ PRZEDSIĘBIORSTWA SPOŁECZNEGO

Finansowanie części wynagrodzenia odpowiadającej składce należnej od zatrudnionego na ubezpieczenia emerytalne, rentowe i chorobowe oraz część kosztów osobowych pracodawcy odpowiadająca składce na ubezpieczenia emerytalne, rentowe i wypadkowe.

### **Kto występuje z wnioskiem?**

- spółdzielnia socjalna
- przedsiębiorstwo społeczne

### **Kogo dotyczy?**

Osób zatrudnionych w spółdzielni socjalnej/przedsiębiorstwie społecznym na podstawie umowy o pracę lub spółdzielczą umowę o pracę.

### **Okres i wysokość refundacji:**

Do wysokości odpowiadającej miesięcznie wysokości składki, której podstawą wymiaru jest kwota minimalnego wynagrodzenia za pracę:

- w pełnej wysokości przez okres 24 miesięcy od dnia zatrudnienia oraz
- w połowie wysokości przez kolejne 12 miesięcy

### **Procedura dotycząca refundacji opłaconych składek na ubezpieczenie społeczne pracowników spółdzielni socjalnych/**

### **przedsiębiorstw społecznych:**

1. Spółdzielnia socjalna/Przedsiębiorstwo społeczne składa kompletny wniosek o zawarcie umowy o zwrot opłacanych składek na ubezpieczenie społeczne. Rozpatrzenie nastąpi w terminie do 30 dni.
2. Powiatowy Urząd Pracy po pozytywnym rozpatrzeniu wniosku, zawiera ze spółdzielnią socjalną/przedsiębiorstwem społecznym umowę, na podstawie której refunduje składki na ubezpieczenia społeczne.



# ŚRODKI NA UTWORZENIE STANOWISKA PRACY

## PRZEZ SPÓŁDZIELNIĘ SOCJALNĄ/ PRZEDSIĘBIORSTWO SPOŁECZNE DLA OSOBY SKIEROWANEJ

Zorganizowanie przez spółdzielnię socjalną/przedsiębiorstwo społeczne nowego stanowiska pracy w wyniku zakupu sprzętu lub brakujących elementów niezbędnych do wykonywania pracy na tym stanowisku.

### Kto występuje z wnioskiem?

- spółdzielnia socjalna,
- przedsiębiorstwo społeczne.

### Kogo należy zatrudnić?

Osobę zarejestrowaną w Urzędzie jako bezrobotną lub poszukującą pracy niezatrudnionej i niewykonującej innej pracy zarobkowej, w tym poszukującą pracy niezatrudnionej i niewykonującej innej pracy zarobkowej opiekuna osoby niepełnosprawnej.

### Maksymalna kwota środków:

- do 6-krotnej wysokości przeciętnego wynagrodzenia.

### Okres zobowiązania:

- stanowisko musi być utrzymane przez okres co najmniej 18 miesięcy.

### Procedura ubiegania się o środki na utworzenie stanowiska pracy dla osoby skierowanej:

1. Spółdzielnia socjalna/przedsiębiorstwo społeczne składa kompletny wniosek. Rozpatrzenie nastąpi w terminie do 30 dni.
2. W przypadku pozytywnego rozpatrzenia wniosku – spółdzielnia socjalna/przedsiębiorstwo społeczne dopełnia formalności związanych z zabezpieczeniem zwrotu środków oraz dostarcza wymagane dokumenty.
3. Spółdzielnia socjalna/przedsiębiorstwo społeczne podpisuje umowę o przyznanie środków na utworzenie stanowiska pracy.
4. Spółdzielnia socjalna/przedsiębiorstwo społeczne w terminie 30 dni od otrzymania przelewu dokonuje zakupów. Następnie składa rozliczenie kosztów utworzenia stanowiska pracy wraz z fakturami.
5. Urząd dokonuje w miejscu pracy odbioru stanowiska i sprawdza, czy zostało ono utworzone zgodnie z umową i przedstawionym rozliczeniem.
6. Podmiot zatrudnia osobę bezrobotną skierowaną przez Urząd Pracy.

# ROBOTY PUBLICZNE

Zatrudnienie osoby bezrobotnej przy wykonywaniu prac organizowanych przez powiaty, gminy, organizacje pozarządowe statutowo zajmujące się problematyką: ochrony środowiska, kultury, oświaty, kultury fizycznej i turystyki, opieki zdrowotnej, bezrobocia oraz pomocy społecznej, przedsiębiorstwa społeczne, spółdzielnie socjalne, a także spółki wodne i ich związki, jeżeli prace te są finansowane lub dofinansowane ze środków samorządu terytorialnego, budżetu państwa, funduszy celowych, organizacji pozarządowych, przedsiębiorstw społecznych, spółdzielni socjalnych, spółek wodnych i ich związków.

## Kto występuje z wnioskiem?

Organizator robót publicznych składa wniosek o zorganizowanie robót publicznych do urzędu właściwego ze względu na miejsce wykonywania tych robót. Organizator robót publicznych może wskazać pracodawcę, u którego będą wykonywane roboty publiczne.

## Kogo należy zatrudnić?

Osobę zarejestrowaną w Urzędzie jako bezrobotna.

## Warianty refundacji:

- Okres refundacji: 6 miesięcy.

Kwota refundacji: do połowy przeciętnego wynagrodzenia za pracę/miesiąc za zatrudnioną na pełen etat osobą bezrobotną.

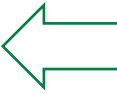
- Okres refundacji: 6 miesięcy.

Kwota refundacji: proporcjonalnie do

połowy przeciętnego wynagrodzenia za pracę/miesiąc za zatrudnioną na pół etatu osobą bezrobotną – dłużnika alimentacyjnego.

*Organizator bądź wskazany przez niego Pracodawca jest zobowiązany do utrzymania w zatrudnieniu skierowanego bezrobotnego przez okres 3 miesięcy po zakończeniu refundacji.*





# DOFINANSOWANIE KOSZTÓW ZATRUDNIENIA W DPS ALBO WRIPZ

Refundacja części kosztów poniesionych na wynagrodzenia, nagrody i składki na ubezpieczenia społeczne zatrudniającym skierowanych bezrobotnych lub poszukujących pracy w Domu Pomocy Społecznej (DPS) lub jednostce organizacyjnej WRIPZ.

## Kto występuje z wnioskiem?

1. Podmiot, który po uzyskaniu zezwolenia wojewody może prowadzić dom pomocy społecznej (DPS):

- jednostki samorządu terytorialnego,
- Kościół Katolicki, inne kościoły, związki wyznaniowe oraz organizacje społeczne,
- fundacje i stowarzyszenia,
- inne osoby prawne oraz osoby fizyczne.

2. Jednostki organizacyjne wspierania rodziny i systemu pieczy zastępczej (WRIPZ), czyli:

- jednostki organizacyjne jednostek samorządu terytorialnego wykonujące zadania w zakresie wspierania rodziny i systemu

- pieczy zastępczej,
- placówki wsparcia dziennego,
- organizatorzy rodzinnej pieczy zastępczej,
- placówki opiekuńczo-wychowawcze,
- regionalne placówki opiekuńczo-terapeutyczne, interwencyjne ośrodki preadopcyjne, ośrodki adopcyjne oraz podmioty, którym zlecono realizację zadań z zakresu wspierania rodziny i systemu pieczy zastępczej.

## Kogo należy zatrudnić?

Osobę bezrobotną lub poszukującą pracy zarejestrowaną w urzędzie.

## Warianty refundacji:

- Okres refundacji: do 12 miesięcy.
- Kwota refundacji: do wysokości minimalnego wynagrodzenia za pracę/miesiąc za zatrudnioną na pełen etat osobą bezrobotną lub poszukującą pracy.



# DOFINANSOWANIE WYNAGRODZENIA ZA ZATRUDNIONEGO BEZROBOTNEGO,

**KTÓRY UKOŃCZYŁ 50 ROK ŻYCIA, A NIE UKOŃCZYŁ  
60 LAT (DOT. KOBIET) LUB 65 LAT (DOT. MĘŻCZYZN)**

#### **Kto występuje z wnioskiem?**

Pracodawca lub przedsiębiorca.

#### **Okres zobowiązania:**

Utrzymanie zatrudnienia przez kolejne  
6 miesięcy.

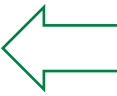
#### **Kogo należy zatrudnić?**

Osobę bezrobotną która ukończyła 50 rok  
życia, a nie ukończyła 60 lat (dot. kobiet)  
lub 65 lat (dot. mężczyzn).

#### **Maksymalna kwota środków:**

Dofinansowanie przez 12 miesięcy w wy-  
sokości do połowy minimalnego wynagro-  
dzenia za pracę/miesiąc.





# DOFINANSOWANIE WYNAGRODZENIA ZA ZATRUDNIONEGO POSZUKUJĄCEGO PRACY

**KTÓRY UKOŃCZYŁ 60 LAT (DOT. KOBIET) LUB 65 LAT  
(DOT. MĘŻCZYŹN)**

## **Kto występuje z wnioskiem?**

Pracodawca lub przedsiębiorca.

kości do połowy minimalnego wynagrodzenia za pracę/miesiąc.

## **Kogo należy zatrudnić?**

Osobę poszukującą pracy, która ukończyła 60 rok życia (dot. kobiet) lub 65 lat (dot. mężczyzn).

## **Okres zobowiązania:**

Utrzymanie zatrudnienia przez kolejny 1 miesiąc.

*Dofinansowanie może być przyznane wielokrotnie na okres do 12 miesięcy, przy czym refundacja przysługuje co drugiego miesiąc.*

## **Maksymalna kwota środków:**

Dofinansowanie przez 1 miesiąc w wyso-



# BON NA ZASIEDLENIE

To gwarancja przyznania środków finansowych na pokrycie kosztów zamieszkania, w związku z podjęciem zatrudnienia, poza miejscem dotychczasowego zamieszkania.

## Kto występuje z wnioskiem?

Osoba zarejestrowana w Urzędzie jako bezrobotna, podejmująca zatrudnienie (na podstawie umowy o pracę) poza miejscem dotychczasowego zamieszkania, jeżeli:

- za jej wykonywanie będzie osiągać wynagrodzenie w wysokości co najmniej minimalnego wynagrodzenia,
- odległość od miejsca dotychczasowego zamieszkania do miejscowości, w której zamieszka w związku z podjęciem zatrudnienia wynosi co najmniej 80 km lub czas dotarcia do tej miejscowości i powrotu do miejsca dotychczasowego miejsca zamieszkania przekracza 3 godziny dziennie,
- będzie pozostawać w zatrudnieniu przez okres co najmniej 180 dni.

## Wsparcie finansowe w ramach bonu na zasiedlenie:

- maksymalnie 2-krotność przeciętnego wynagrodzenia.

## Procedura organizacji środków w ramach bonu na zasiedlenie:

1. Osoba bezrobotna składa wniosek o przyznanie bonu na zasiedlenie wraz z oświadczeniem pracodawcy o zamiarze zatrudnienia. Rozpatrzenie nastąpi w terminie 30 dni od złożenia kompletnego wniosku.
2. W przypadku pozytywnego rozpatrzenia

wniosku, należy dopełnić niezbędnych formalności związanych z zabezpieczeniem zwrotu środków.

3. Osoba bezrobotna podpisuje umowę o przyznanie środków w ramach bonu na zasiedlenie i niezwłocznie odbiera bon. Pomoc finansowa wypłacona zostanie w terminie 14 dni od dnia otrzymania bonu.
4. Do 30 dni od dnia otrzymania bonu osoba bezrobotna dostarcza do Urzędu dokument potwierdzający podjęcie zatrudnienia i oświadczenie o spełnieniu warunku odległości od miejsca dotychczasowego zamieszkania do miejsca wykonywania pracy.
5. Nie później niż w terminie 30 dni następujących po upływie 240 dni od dnia podpisania umowy należy udokumentować pozostawanie w zatrudnieniu (na podstawie umowy o pracę) przez okres co najmniej 180 dni.





# AKTYWIZACJA OSÓB Z NIEPEŁNOSPRAWNOŚCIĄ

Osoby z niepełnosprawnością zarejestrowane w Urzędzie Pracy jako bezrobotne mogą korzystać ze wszystkich form pomocy w takim zakresie, w jakim przysługują one bezrobotnym nieposiadającym orzeczenia o niepełnosprawności.

Osoby z niepełnosprawnością zarejestrowane w Urzędzie Pracy jako poszukujące pracy mogą korzystać z pośrednictwa pracy, poradnictwa zawodowego oraz wsparcia w nabywaniu wiedzy, umiejętności lub kwalifikacji.

Dodatkowo osoby poszukujące pracy niepozostające w zatrudnieniu mogą ubiegać się o sfinansowanie ze środków PFRON wybranego szkolenia.

## Pośrednictwo Pracy

### Proponujemy:

- pomoc w uzyskaniu zatrudnienia lub innej pracy zarobkowej, które uwzględnią stan zdrowia wynikający z posiadanego orzeczenia o niepełnosprawności,
- giełdy i inne spotkania umożliwiające kontakty osób z niepełnosprawnością z pracodawcami.

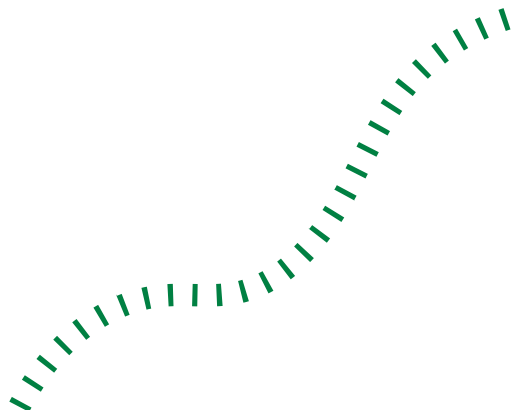
## Poradnictwo zawodowe

### Udzielamy pomocy:

- w wyborze lub zmianie zawodu, miejsca pracy,
- w wyborze kierunku kształcenia lub szkolenia,
- w planowaniu rozwoju zawodowego.

### Wsparcie w nabywaniu wiedzy, umiejętności lub kwalifikacji

- szkolenie indywidualne lub grupowe,
- pokrycie kosztów potwierdzenia nabycia wiedzy i umiejętności lub kosztów uzyskania dokumentu potwierdzającego wiedzę i umiejętności,
- bon na kształcenie ustawiczne,
- pożyczka edukacyjna,
- pomoc przy nostryfikacji dyplomu,
- pomoc na opłacenie postępowania i wydanie decyzji w sprawie uznania kwalifikacji zawodowych do wykonywania zawodu regulowanego albo do podejmowania lub wykonywania działalności regulowanej.



# AKTYWIZACJA OSÓB Z NIEPEŁNOSPRAWNOŚCIĄ

## FORMY WSPARCIA OSÓB Z NIEPEŁNOSPRAWNOŚCIĄ OFEROWANE PRZEZ PUP W BIAŁYMSTOKU FINANSOWANE ZE ŚRODKÓW PFRON)

### Finansujemy Szkolenia

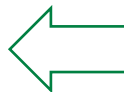
PUP inicjuje, organizuje i finansuje szkolenia osobom z niepełnosprawnością zarejestrowanym jako osoby poszukujące pracy niepozostające w zatrudnieniu w celu zwiększenia ich szans na uzyskanie zatrudnienia, podwyższenia dotychczasowych kwalifikacji zawodowych lub zwiększenia aktywności zawodowej, a w szczególności w razie:

- braku kwalifikacji zawodowych,
- konieczności zmiany lub uzupełnienia kwalifikacji,
- utraty zdolności do pracy w dotychczas wykonywanym zawodzie.

**Szkolenie musi mieć na celu przekwalifikowanie zawodowe lub podwyższenie dotychczasowych kwalifikacji zawodowych.** Koszty szkolenia osób poszukujących pracy niepozostających w zatrudnieniu,

finansowane ze środków PFRON obejmują w szczególności:

- uprzednio uzgodnioną należność przysługującą jednostce szkolącej,
- koszt ubezpieczenia od nieszczęśliwych wypadków,
- koszt zakwaterowania i wyżywienia w części albo w całości,
- koszt przejazdu na szkolenie, gdy odbywa się ono w miejscowości innej niż miejsce zamieszkania, w tym koszt przejazdu przewodnika lub opiekuna osoby zaliczonej do znacznego stopnia niepełnosprawności,
- koszt usług tłumacza języka migowego albo lektora dla niewidomych lub osoby towarzyszącej osobie niepełnosprawnej ruchowo zaliczonej do znacznego stopnia niepełnosprawności,
- koszt niezbędnych badań lekarskich, psychologicznych, diagnostycznych i usług rehabilitacyjnych.



# AKTYWIZACJA OSÓB Z NIEPEŁNOSPRAWNOŚCIĄ

## Przyznajemy:

### Jednorazowe środki na podjęcie działalności gospodarczej, rolniczej albo na podjęcie działalności w formie spółdzielni socjalnej.

O jednorazowe środki na podjęcie działalności gospodarczej, rolniczej albo działalności w formie spółdzielni socjalnej mogą ubiegać się osoby z niepełnosprawnością zarejestrowane w urzędzie jako bezrobotne lub poszukujące pracy niepozostające w zatrudnieniu, zamieszkałe na terenie powiatu białostockiego\*, jeżeli nie otrzymały dotychczas bezzwrotnych środków publicznych na ten cel.

### Środki mogą być przyznane na:

1. podjęcie po raz pierwszy działalności:
  - a) gospodarczej, bez względu na formę prawną tej działalności,
  - b) rolniczej, w tym polegającej na prowadzeniu działów specjalnych produkcji rolnej, bez względu na formę prawną tej działalności,

- c) w formie spółdzielni socjalnej,
2. ponowne podjęcie działalności, jeżeli upłynęło co najmniej 12 miesięcy od zaprzestania prowadzenia działalności samodzielnie lub wspólnie z innymi osobami lub podmiotami, lub od ustania członkowska w spółdzielni socjalnej.

### Wysokość środków - ustalona w trakcie negocjacji i określona w zawartej umowie oraz:

- nie wyższa niż sześciokrotność przeciętnego wynagrodzenia, w przypadku zobowiązania do prowadzenia działalności nieprzerwanie przez okres co najmniej 12 miesięcy,
- od sześciokrotności do piętnastokrotności przeciętnego wynagrodzenia, w przypadku zobowiązania do prowadzenia działalności nieprzerwanie przez okres co najmniej 24 miesięcy.

\* zamieszkała na terenie powiatu białostockiego - osoba z niepełnosprawnością zarejestrowana w PUP w Białymstoku (lub w Filii PUP w Łapach) posiadająca miejsce zamieszkania na terenie jednej z gmin powiatu białostockiego, tj. Choroszcz, Czarna Białostocka, Dobrzyniewo Duże, Grabówka, Gródek, Juchnowiec Kościelny, Łapy, Michałowo, Poświętne, Supraśl, Suraż, Turośń Kościelna, Tykocin, Wasilków, Zabłudów, Zawady.

# AKTYWIZACJA OSÓB Z NIEPEŁNOSPRAWNOŚCIĄ

## Zwracamy:

### **Koszty wyposażenia stanowiska pracy osoby niepełnosprawnej**

Wniosek o refundację kosztów wyposażenia stanowiska pracy osoby niepełnosprawnej składa pracodawca, który zobowiązuje się do zatrudnienia na wyposażonym stanowisku pracy osobę z niepełnosprawnością zarejestrowaną w Powiatowym Urzędzie Pracy w Białymstoku jako osoba bezrobotna lub poszukująca pracy niepozostająca w zatrudnieniu, **zamieszkałą na terenie powiatu białostockiego\***.

**Wysokość refundacji – ustalona w trakcie negocjacji i określona w zawartej umowie - do wysokości nie wyższej niż 15-krotność przeciętnego wynagrodzenia.**

**O zwrot kosztów wyposażenia stanowiska pracy osoby niepełnosprawnej może ubiegać się wnioskodawca, który:**

- jest pracodawcą co najmniej 1 miesiąc przed dniem złożenia wniosku oraz pozo-

staje nim na dzień zawarcia umowy;

- prowadzi działalność przez okres co najmniej 12 miesięcy przed dniem złożenia wniosku;

- nie posiada zaległości w zobowiązaniach wobec Państwowego Funduszu Rehabilitacji Osób Niepełnosprawnych;

- nie zalega z wypłacaniem w terminie wynagrodzeń pracownikom oraz z opłacaniem w terminie należnych składek na ubezpieczenie społeczne, zdrowotne, Fundusz Pracy, Fundusz Gwarantowanych Świadczeń Pracowniczych, Fundusz Emerytur Pomostowych, podatków i innych dań publicznych;

- nie toczy się wobec niego postępowanie upadłościowe i nie został zgłoszony wniosek o likwidację

**Pracodawca zobowiązuje się do utrzymania utworzonego stanowiska pracy przez okres co najmniej 36 miesięcy.**

*\* zamieszkała na terenie powiatu białostockiego - osoba z niepełnosprawnością zarejestrowana w PUP w Białymstoku (lub w Filii PUP w Łapach) posiadająca miejsce zamieszkania na terenie jednej z gmin powiatu białostockiego, tj. Choroszcz, Czarna Białostocka, Dobrzyniewo Duże, Grabówka, Gródek, Juchnowiec Kościelny, Łapy, Michałowo, Poświętne, Supraśl, Suraz, Turośń Kościelna, Tykocin, Wasilków, Zabłudów, Zawady.*



# AKTYWIZACJA OSÓB Z NIEPEŁNOSPRAWNOŚCIĄ

## Organizujemy:

### Staż dla osoby z niepełnosprawnością

Na staż finansowany ze środków PFRON może być skierowana do organizatora stażu, osoba z niepełnosprawnością zarejestrowana jako osoba poszukująca pracy niepozostająca w zatrudnieniu, zamieszkała na terenie powiatu białostockiego\*.

### Staż to nabywanie wiedzy i umiejętności przez wykonywanie zadań w miejscu pracy bez nawiązywania stosunku pracy z pracodawcą.

#### Okresy stażu:

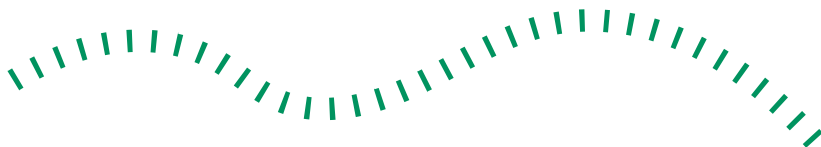
- od 3 do 6 miesięcy
  - od 3 do 12 miesięcy – jeżeli zakończy się potwierdzeniem nabycia wiedzy lub umiejętności tj. egzaminem zawodowym lub czeladniczym, przeprowadzanym przez uprawnioną instytucję.
- Uczestnik stażu, który zdał egzamin zawodowy, otrzymuje certyfikat kwalifikacji zawodowej, natomiast uczestnik stażu,

który zdał egzamin czeladniczy, otrzymuje świadectwo czeladnicze.

### Osobie odbywającej staż przysługuje stypendium w wysokości 160% zasiłku dla bezrobotnych.

#### Organizatorem stażu może być:

- pracodawca;
- przedsiębiorca niezatrudniająca pracowników,
- podmiot ekonomii społecznej,
- rolnicza spółdzielnia produkcyjna;
- pełnoletnia osoba fizyczna, nieposiadająca statusu bezrobotnego, zamieszkująca i prowadząca na terytorium RP, osobiście i na własny rachunek działalność w zakresie produkcji roślinnej lub zwierzęcej, w tym ogrodniczej, sadowniczej, pszczelarskiej i rybnej, w pozostającym w jej posiadaniu gospodarstwie rolnym lub prowadząca dział specjalny produkcji rolnej.



**do zatrudnienia osoby niepełnosprawnej w okresie do 14 dni od dnia zakończenia stażu na umowę o pracę w pełnym wymiarze czasu pracy, na okres co najmniej 1 miesiąca.**

U organizatora stażu, który jest pracodawcą, staż mogą odbywać jednocześnie bezrobotni lub osoby niepełnosprawne poszukujące pracy niepozostające w zatrudnieniu w liczbie nieprzekraczającej liczby pracowników zatrudnionych

u organizatora w dniu składania wniosku w przeliczeniu na pełny wymiar czasu pracy.

U Organizatora stażu, który nie jest pracodawcą, staż może odbywać jednocześnie jedna osoba bezrobotna lub osoba niepełnosprawna poszukująca pracy niepozostająca w zatrudnieniu



*\* zamieszkała na terenie powiatu białostockiego - osoba z niepełnosprawnością zarejestrowana w PUP w Białymstoku (lub w Filii PUP w Łapach) posiadająca miejsce zamieszkania na terenie jednej z gmin powiatu białostockiego, tj. Choroszcz, Czarna Białostocka, Dobrzyniewo Duże, Grabówka, Gródek, Juchnowiec Kościelny, Łapy, Michałowo, Poświętne, Supraśl, Suraż, Turośń Kościelna, Tykocin, Wasilków, Zabłudów, Zawady.*



# AKTYWIZACJA OSÓB Z NIEPEŁNOSPRAWNOŚCIĄ

## Przyznajemy:

**Dofinansowanie do wysokości 50% oprocentowania kredytu bankowego zaciągniętego przez osobę niepełnosprawną na kontynuowanie działalności gospodarczej lub prowadzenie własnego lub dzierżawionego gospodarstwa rolnego.**

Osoba z niepełnosprawnością, **zamieszkała na terenie powiatu białostockiego\***, prowadząca działalność gospodarczą albo własne lub dzierżawione gospodarstwo rolne może otrzymać, ze środków PFRON, dofinansowanie do wysokości 50% oprocentowania kredytu bankowego zaciągniętego na kontynuowanie tej działalności, jeżeli:

1. nie korzystała z pożyczki na podjęcie działalności gospodarczej lub rolniczej albo pożyczka została w całości spłacona lub umorzona,
2. nie otrzymała bezzwrotnych środków na podjęcie działalności gospodarczej lub

rolniczej albo prowadziła tę działalność co najmniej przez 24 miesiące od dnia otrzymania pomocy na ten cel.

## Wnioskodawca ponadto:

- nie posiada zaległości w zobowiązaniach wobec PFRON i Funduszu Pracy, nie zalega z opłacaniem w terminie podatków, składek na ubezpieczenie społeczne, ubezpieczenie zdrowotne, Fundusz Pracy, Fundusz Gwarantowanych Świadczeń Pracowniczych lub innych danin publicznych,
- nie toczy się wobec niego postępowanie upadłościowe i nie został zgłoszony wniosek o likwidację.

**Dofinansowanie przysługuje maksymalnie do wysokości 50% oprocentowania kredytu bankowego i jest udzielane kredytobiorcy jeden raz w roku kalendarzowym i do jednego kredytu bankowego, niezależnie od tego, kiedy był zaciągnięty.**

*\* zamieszkała na terenie powiatu białostockiego - osoba z niepełnosprawnością zarejestrowana w PUP w Białymstoku (lub w Filii PUP w Łapach) posiadająca miejsce zamieszkania na terenie jednej z gmin powiatu białostockiego, tj. Choroszcz, Czarna Białostocka, Dobrzyniewo Duże, Grabówka, Gródek, Juchnowiec Kościelny, Łapy, Michałowo, Poświętne, Supraśl, Suraz, Turośń Kościelna, Tykocin, Wasilków, Zabłudów, Zawady.*

# POWIATOWY URZĄD PRACY W BIAŁYMSTOKU

15-365 BIAŁYSTOK UL. POGODNA 63/1

## Informacje o ofertach pracy:

- zawody budowlane, stolarskie, dla osób bez kwalifikacji z wykształceniem gimnazjalnym i poniżej  
– tel. 85 747 38 14, 42, 69, 70, 71
- zawody administracyjno-biurowe  
– tel. 85 747 38 12, 13, 75
- zawody branży mechanicznej, elektrycznej, osoby z wykształceniem ogólnokształcącym  
– tel. 85 747 38 20, 25, 37
- oferty pracy dla fryzjerów, kosmetyczek w gastronomii, zawodach krawieckich  
– tel. 85 747 38 17, 67, 27
- informacje o ofertach pracy dla osób niepełnosprawnych  
– tel. 85 747 38 52, 06
- oferty pracy za granicą w sieci EURES  
– tel. 85 747 38 14

## Doradcy zawodowi:

– tel. 85 747 38 30

## Kształcenie ustawiczne:

– tel. 85 747 38 19

## Programy Rynku Pracy:

- dotacje na rozpoczęcie działalności gospodarczej  
– tel. 85 747 38 08
- staże  
– tel. 85 747 38 09
- prace interwencyjne, bon na zasiedlanie  
– tel. 85 747 38 10
- wyposażenie/doposażenie stanowiska pracy  
– tel. 85 747 38 08

## Powiatowy Urząd Pracy w Białymstoku

### Filia w Łapach:

18-100 Łapy ul. Boh. Westerplatte 8

– tel. 85 715 79 10



[bialystok.praca.gov.pl](http://bialystok.praca.gov.pl)



[bibi@praca.gov.pl](mailto:bibi@praca.gov.pl)

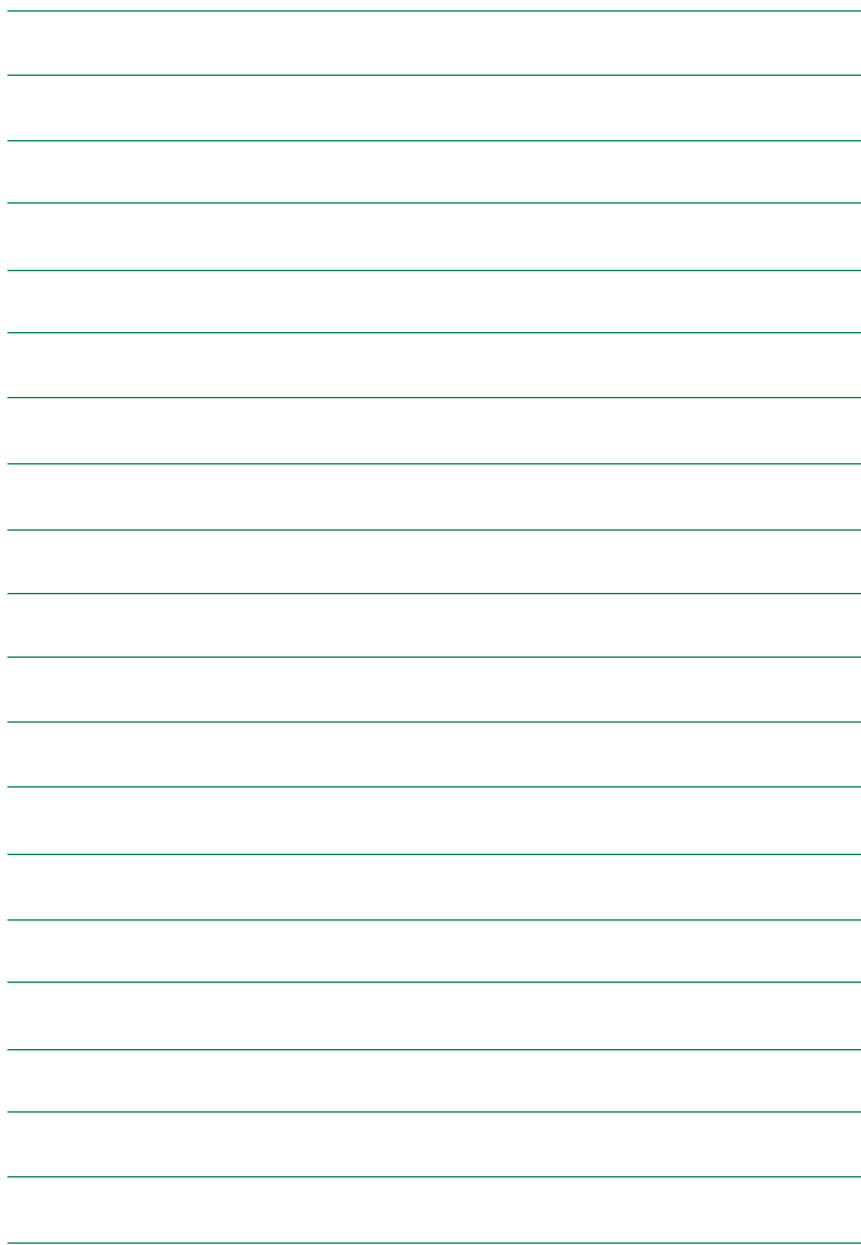


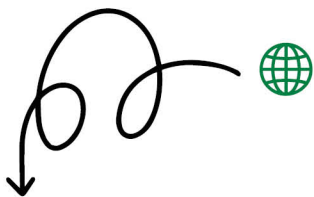
[facebook.com/pupbialystok](https://www.facebook.com/pupbialystok)



[Urząd Pracy w Białymstoku](#)







-  [bialystok.praca.gov.pl](http://bialystok.praca.gov.pl)
-  [bibi@praca.gov.pl](mailto:bibi@praca.gov.pl)
-  [facebook.com/pupbialystok](https://facebook.com/pupbialystok)
-  [Urząd Pracy w Białymstoku](#)